

**T.C**  
**KADIKÖY KAYMAKAMLIĐI**  
**KADIKÖY GÖZTEPE MESLEKİ VE TEKNİK**  
**ANADOLU LİSESİ MÜDÜRLÜĐÜ**

**2024-2028**  
**STRATEJİK PLANI**  
**NİSAN 2024**

## İSTİKLAL MARŞI

Korkma, sönmez bu şafaklarda yüzen al sancak;  
Sönmeden yurdumun üstünde tüten en son ocak.  
O benim milletimin yıldızıdır, parlayacak;  
O benimdir, o benim milletimindir ancak.

Çatma, kurban olayım, çehreni ey nazlı hilal!  
Kahraman ırkıma bir gül! Ne bu şiddet, bu celal?  
Sana olmaz dökülen kanlarımız sonra helal...  
Hakkıdır Hakk'a tapan milletimin istiklal!

Ben ezelden beridir hür yaşadım, hür yaşarım.  
Hangi çılgın bana zincir vuracakmış? Şaşarım!  
Kükremiş sel gibiyim, bendimi çiğner, aşarım.  
Yırtarım dağları, enginlere sığmam, taşarım.

Garbin afakını sarmışsa çelik zırhlı duvar,  
Benim iman dolu göğsüm gibi serhaddim var.  
Ulusun, korkma! Nasıl böyle bir imanı buğar,  
"Medeniyet!" dediğin tek dişi kalmış canavar?

Arkadaş! Yurduma alçakları uğratma sakın.  
Siper et güvdeni, dursun bu hayasızca akın.  
Doğacaktır sana va'detleri günler Hakk'ın...  
Kim bilir, belki yarın, belki yarından da yakın.

Başkın yerleri "toprak!" diyerek başıma tans;  
Düşün altındaki binlerce kefensiz yatanı.  
Sen şehit olgusun, itlime, yasaktır alanı.  
Verme, dünyaları alsan da, bu cennet vatanı.

Kim bu cennet vatanın uğruna olmaz ki feda?  
Şüheda fışkıracak toprağı sıksan, şühedal  
Canı, canını bütün yarım alsın da Huda,  
Ezmesin tek vatanından beni dünyada cüda.

Ruhumun senden, İlahi, şudur ancak emeli:  
Değmesin mabedimin göğsüne namahrem eli.  
Bu ezanlar ezanlar-ki şahadetleri dinin temeli  
Ebedî yurdumun üstünde benim inlemeli.

O zaman vعد ile bin secde eder-versa-şaşım,  
Her cerihamdan, İlahi, boşanıp kanlı yaşım,  
Fışkırır ruh-ı mücerred gibi yerdin nâ şım;  
O zaman yükselerek arşa değer belki başım.

Dağları sen de şafaklar gibi ey şanlı hilal!  
Olsun artık dökülen kanlarımın hepsi helal!  
Ebediyen sana yok, ırkıma yok izmihlal!  
Hakkıdır, hür yaşamış bayrağımın hürriyet;  
Hakkıdır, Hakk'a tapan, milletimin istiklal!

Mehmet AKERSOY



Öğretmenler;  
Yeni Nesil Sizin  
Eseriniz Olacaktır.

*K. Atatürk*



## GENÇLİĞE HİTABE

Ey Türk gençliği! Birinci vazifen, Türk istiklalini, Türk cumhuriyetini, İstiklal, muhafaza ve müdafaa etmektir.

Mevcudiyetinin ve istikbalinin yegane temeli budur. Bu temel, senin, en kıymetli hazinendir. İstikbalde dahi, sen, bu hazineden mahrum etmeyi seçersen, dahili ve harici, bedhahların olacaktır. Bir gün, istiklal ve cumhuriyeti müdafaa mecburiyetine düşersen, vazifeye atılmak için, içinde buluncacağın vaziyetin imkanı ve şeraitini düşünmeyeceksin! Bu imkan ve şerait, çok namüslit bir mahiyette tezahür edebilir. İstiklal ve cumhuriyetine kaatedecek olursanlar, bütün dünyada emsali görülmemiş bir galibiyetin mümessili olabilirler. Cebren ve hile ile zapt vatanın, bütün kaleleri zapt edilmiş, bütün tersanelerine girilmiş, bütün orduları dağıtılmış ve memleketin her köşesi biffili işgal edilmiş olabilir. Bütün bu şeraitten daha elin ve daha vahim olmak üzere, memleketin dahilinde, iktidara sahip olanlar çaptel ve dalaket ve hatta hyaynel içinde bulunabilirler. Hatta bu iktidar sahipleri şahsi menfaatlerini, müstevlilerin siyasi emelleriyle tevhit edebilirler. Millet, fekr u zaruret içinde harap ve bîtap düşmüş olabilir.

Ey Türk istikbalinin evladi! Şte, bu atıval ve şerait içinde dahi, vazifen, Türk istiklal ve cumhuriyetini kurtarmaktır! Muhtaç olduğun kudret, damarlarındaki asili kanda, mevcuttur!

*K. Atatürk*

## Okul/Kurum Bilgileri

<b>İli:</b> İstanbul		<b>İlçesi:</b> Kadıköy	
<b>Adres:</b>	Fahrettin Kerim Gökay Caddesi Mustafa Kaya Sokak No:15 Göztepe/Kadıköy 34720	<b>Coğrafi Konum (link)</b>	<a href="http://www.kadikoyticaret.meb.k12.tr">www.kadikoyticaret.meb.k12.tr</a>
<b>Telefon Numarası:</b>	0216 566 92 67	<b>Faks Numarası:</b>	0216 565 38 21
<b>e- Posta Adresi:</b>	Katml34@gmail.com	<b>Web sayfası adresi:</b>	<a href="http://kadikoyticaret.meb.k12.tr/">http://kadikoyticaret.meb.k12.tr/</a>
<b>Kurum Kodu:</b>	161051	<b>Öğretim Şekli:</b>	Tam Gün



Günümüzde yüksek katma değerli teknolojilerin ışıık hızında ilerlemesi tüm sektörleri deęişim ve dönüşüme mecbur bırakmıştır. Bakanlığımızın vizyonunda da belirttiđi gibi sanayileşmede dördüncü büyük kırılma şeklinde ifade edilen yeni tekillik dönemi biyolojik, dijital ve fiziksel olanı tek vücutta birleştirme gayesindedir. Gelecek neslimizi yaşayacakları çağın şartlarına uygun olarak yetiştirileceđi yer okullarımızdır.

Ülkelerin iktisadi ve sosyal kalkınmasında önemli rol oynayan mesleki ve teknik eğitimde, öğrencilerin ilgi, yetenek ve mizaçları doğrultusunda mesleğin gerektirdiđi bilgi, beceri, tutum, tavır ve meslek ahlakını kazandırmak son derece stratejiktir. 5018 Sayılı Kamu Mali Yönetimi ve Kontrol Kanunu ile stratejik yönetim ve planlama kamu yönetiminin temel unsurlarından biri haline gelmekte olup bu kapsamda okulumuzun da geleceđe dönük olarak stratejik planının hazırlanması ve bütçesini planda öngörülen misyon, vizyon, amaç ve hedefleri ile uyumlu olacak biçimde performans göstergelerine dayalı olarak oluşturulması hedeflenmiştir.

2024-2028 stratejik planın hazırlanmasında emeđi geçen öğrencilerimize, velilerimize, işltemelerimize ve diđer paydaşlarımıza, yardımcı personelimize, öğretmenlerimize ve yöneticilerimize, özellikle okulumuz stratejik planlama ekibimize teşekkür eder, stratejik planımızın okulumuza hayırlı olmasını dilerim.

İbrahim POLAT  
Okul Müdürü

<b>İÇİNDEKİLER</b>	Sayfa No
<b>1. GİRİŞ VE STRATEJİK PLANIN HAZIRLIK SÜRECİ</b>	4
1.1. Strateji Geliştirme Kurulu ve Stratejik Plan Ekibi	4
1.2. Planlama Süreci	4
<b>2. DURUM ANALİZİ</b>	5
2.1. Kurumsal Tarihçe	5
2.2. Uygulanmakta Olan Planın Değerlendirilmesi	6
2.3. Mevzuat Analizi	6-7
2.4. Üst Politika Belgelerinin Analizi	8
2.5. Faaliyet Alanları ile Ürün ve Hizmetlerin Belirlenmesi	9
2.6. Paydaş Analizi	10-16
2.7. Kuruluş İçi Analiz	17-18
2.7.1. Teşkilat Yapısı	19
2.7.2. İnsan Kaynakları	20-25
2.7.3. Teknolojik Düzey	25
2.7.4. Mali Kaynaklar	26
2.7.5. İstatistik Veriler	27-29
2.8. Dış Çevre Analizi (Politik, Ekonomik, Sosyal, Teknolojik, Yasal ve Çevresel Çevre Analizi -PESTLE)	29
2.9. Güçlü ve Zayıf Yönler ile Fırsatlar ve Tehditler (GZFT) Analizi	30-32
2.10. Tespit ve İhtiyaçların Belirlenmesi	33
<b>3. GELECEĞE BAKIŞ</b>	34
3.1. Misyon	34
3.2. Vizyon	34
3.3. Temel Değerler	34
<b>4. AMAÇ, HEDEF VE STRATEJİLERİN BELİRLENMESİ</b>	35
4.1. Amaçlar	35
4.2. Hedefler	35
4.3. Performans Göstergeleri	36-42
4.4. Stratejilerin Belirlenmesi	43
4.5. Maliyetlendirme	43
<b>5. İZLEME VE DEĞERLENDİRME</b>	44

# 1. GİRİŞ VE STRATEJİK PLANIN HAZIRLIK SÜRECİ

## 1.1. Strateji Geliştirme Kurulu ve Stratejik Plan Ekibi

**Strateji Geliştirme Kurulu:** Okul müdürünün başkanlığında, bir okul müdür yardımcısı, bir öğretmen ve okul/aile birliği başkanı ile bir yönetim kurulu üyesi olmak üzere 5 kişiden oluşan üst kurul kurulur.

**Stratejik Plan Ekibi:** Okul müdürü tarafından görevlendirilen ve üst kurul üyesi olmayan müdür yardımcısı başkanlığında, belirlenen öğretmenler ve gönüllü velilerden oluşur.

**Tablo 1. Strateji Geliştirme Kurulu ve Stratejik Plan Ekibi Tablosu**

Strateji Geliştirme Kurulu Bilgileri		Stratejik Plan Ekibi Bilgileri	
Adı Soyadı	Ünvanı	Adı Soyadı	Ünvanı
İbrahim POLAT	Okul Müdürü	Gonca OTLUOĞLU	Müdür Yrd.
Serdar EKMEN	Müdür Yrd.	Özlem ATEŞ	Öğretmen
Gözde RADAY AYKIN	Öğretmen	Raşit ERCAN	Öğretmen
Avni BALIM	Öğretmen	Şeref Esat TELATAR	Rehber Öğretmen
Ayşegül AKŞAHİN	Okul Aile Birliği Başkanı	Orhan YILDIZ	Öğretmen
Fadime KILIÇALP	Okul Aile Birliği Muasip Üye	Abdurrahim ŞAPUK	Öğretmen

## 1.2. Planlama Süreci:

2024-2028 dönemi stratejik plan hazırlanma süreci Strateji Geliştirme Kurulu ve Stratejik Plan Ekibi'nin oluşturulması ile başlamıştır. Ekip tarafından oluşturulan çalışma takvimi kapsamında ilk aşamada durum analizi çalışmaları yapılmış ve durum analizi aşamasında, paydaşlarımızın plan sürecine aktif katılımını sağlamak üzere paydaş anketi, toplantı ve görüşmeler yapılmıştır. Durum analizinin ardından geleceğe yönelim bölümüne geçilerek okulumuzun/kurumumuzun amaç, hedef, gösterge ve stratejileri belirlenmiştir.

Kadıköy İlçe Milli eğitimin Müdürlüğünün resmi yazısına istinaden çalışmalara başlanmıştır.

Okul Müdürlüğümüz tarafından MEB Strateji Geliştirme Başkanlığının 2018-16 no'lu genelgesi, İstanbul İl Milli Eğitim Müdürlüğü ve Kadıköy İlçe Milli Eğitim Müdürlüğünün rehberliği ile 2024-2028 Stratejik Plan hazırlama süreci başlatılmıştır.

## 2. DURUM ANALİZİ

Stratejik planlama sürecinin ilk adımı olan durum analizi, okulumuzun/kurumumuzun “neredeyiz?” sorusuna cevap vermektedir. Okulumuzun/kurumumuzun geleceğe yönelik amaç, hedef ve stratejiler geliştirebilmesi için öncelikle mevcut durumda hangi kaynaklara sahip olduğu ya da hangi yönlerinin eksik olduğu ayrıca, okulumuzun/kurumumuzun kontrolü dışındaki olumlu ya da olumsuz gelişmelerin neler olduğu değerlendirilmiştir.

### 2.1. Kurumsal Tarihçe

1963 yılında Kadıköy'de de bir Ticaret Lisesi açılması düşünüldükçe, Kadıköy'ün Yel değirmeni semtinde bulunan Kadıköy Kemal Atatürk Ortaokulu binasında, “Kadıköy Ticaret Meslek Lisesi” adıyla eğitim öğretime başlanılmıştır.

1965/1966 eğitim öğretim yılında Acıbadem'de Sarayardı Sokakta apartman olarak inşa edilen bir binada – ki bugün bu bina Parmak Çocuk Ana ve İlkokulu olarak hizmet vermektedir. - eğitim ve öğretime devam eden okulumuz buradan da mezunlar vermiştir. Gittikçe kalabalıklaşan mevcudu nedeniyle 1969/1970 eğitim öğretim yılında Haydarpaşa da önceden Sağlık Koleji olarak kullanılan binaya taşınılmıştır. Bina bugün Haydarpaşa Numune Hastanesine bağlı olarak kullanılmaktadır. 1970/1971 eğitim öğretim yılından itibaren Akşam Ticaret Meslek Lisesi öğretime başlamış, akşam okullarının kapatılmasıyla 1998 yılında son öğrencilerini de mezun ederek eğitim faaliyetlerini bitirmiştir.

1975-1976 eğitim öğretim yılında Göztepe, Mustafa Kaya Sokak 15 numaradaki üç katlı binada eğitim öğretime başlamıştır. Kadıköy Ticaret Meslek Lisesi adıyla anılan okulumuza Sayın İhsan Kurşunluoğlu tarafından Sayın Şöhret Kurşunluoğlu anısına dördüncü kat eklenmiştir. 1997/1998 eğitim döneminde Kadıköy Anadolu Ticaret ve Ticaret Meslek Lisesi adını almıştır ve ilk mezunlarını 2000/2001 eğitim öğretim yılında vermiştir.

2010/2011 eğitim öğretim yılında okul güçlendirme çalışmalarına alınmış, öğretime Mehmed Beyazıt ve Suadiye Hacı Tarman Liselerinde devam edilmiştir. 2011-2012 eğitim öğretim yılında güçlendirilmiş binasında hizmet vermeye başlamıştır. Okulumuzun adı Milli Eğitim Bakanlığının 2014- 8 sayılı genelgesi ve İstanbul Valiliği İl Milli Eğitim Müdürlüğü'nün 15/05/2014 tarih ve 1952360 sayılı yazısı ve 02 nolu komisyon kararı ile Kadıköy Göztepe Mesleki ve Teknik Anadolu Lisesi olarak değişmiştir.

2018-2019 eğitim öğretim yılında İbrahim POLAT okul müdürü olarak görev yapmaya başlamış ve bu görevine halen devam etmektedir.

## 2.2. Uygulanmakta Olan Stratejik Planın Değerlendirilmesi

**Stratejik Amaç 1:** Kayıt bölgemizde yer alan bütün lise kademesindeki öğrencilerin okullaşma oranlarını artıran, uyum ve devamsızlık sorunlarını gideren, onlara katılım ve tamamlama imkânı sunan etkin bir eğitim ve öğretime erişim süreci hâkim kılınacaktır

**Değerlendirme :** Yukarıda belirtilmiş olan stratejik amacın hedeflerine %95 oranında ulaşılmıştır. Geriye kalan %5 lik dilime ise psikolojik, sosyal, ekonomik ve bunun gibi kontrolümüz dışında gerçekleşen nedenlerden ötürü ulaşılamamıştır.

**Stratejik Amaç 2:** Okulumuzun akademik, sosyal ve kültürel tanıtıcı faaliyetlerinin artırılarak, yenilikçi, özgüveni ve sorumluluk bilinci yüksek öğrenciler yetiştirmek.

**Değerlendirme :** Yukarıda belirtilen akademik başarı hususunda %49-%51 aralığında üniversiteye giriş gerçekleştirilmiştir. Tüm seviyelerde başarı oranı ortalama %89- %95 aralığında gerçekleşmiştir. Sosyal, kültürel ve tanıtım faaliyetlerinde yüksek katılım ile %85-%95 aralığında başarı elde edilmiştir.

**Stratejik Amaç 3:** Eğitim ve öğretim faaliyetlerinin daha nitelikli olarak verilebilmesi için okulumuzun fiziki yapısını geliştirmek ve donanımını en uygun hale getirmek.

**Değerlendirme :** Okulumuzda fen laboratuvarı , kütüphane , ulaştırma alanı laboratuvarı , bahçedeki yeşil alan düzenlenmesi ve iş sağlığı güvenliği konularında belirtilmiş olan hedeflere ulaşılmıştır.

## 2.3. Yasal Yükümlülükler ve Mevzuat Analizi

Yasal yükümlülüklerimizi yerine getirirken yararlandığımız mevzuatın listesine aşağıdaki tabloda yer verilmiştir

KANUNLAR	
<ul style="list-style-type: none"><li>➤ Türkiye Cumhuriyeti Anayasası</li><li>➤ 2893 Sayılı Türk Bayrağı Kanunu</li><li>➤ 657 Sayılı Devlet Memurları Kanunu</li><li>➤ 1739 Sayılı Milli Eğitim Bakanlığı Temel Kanunu</li><li>➤ 222 Sayılı İlköğretim ve Eğitim Kanunu</li><li>➤ 573 Sayılı Özel Eğitim Hakkında Kanun Hükmünde Kararname</li><li>➤ 652 Sayılı Milli Eğitim Bakanlığı Teşkilat ve Görevleri Hakkında Kanun Hükmünde Kararname</li><li>➤ 5018 Kamu Mali Yönetimi ve Kontrol Kanunu</li><li>➤ 6245 Sayılı Harcırah Kanunu</li></ul>	<ul style="list-style-type: none"><li>➤ 3071 Sayılı Dilekçe Hakkının Kullanılmasına Dair Kanun</li><li>➤ 439 Sayılı Milli Eğitim Bakanlığına Bağlı Yüksek Ve Orta Dereceli Okullar Öğretmenleri İle İlkokul Öğretmenlerinin Haftalık Ders Saatleri İle Ek Ders Ücretleri Hakkında Kanun</li><li>➤ 2429 Sayılı Ulusal Bayram Ve Genel Tatiller Hakkında Kanun</li><li>➤ 4982 Sayılı Bilgi Edinme Hakkı Kanunu</li><li>➤ 2684 Sayılı İlköğretim ve Ortaöğretimde Parasız Yatılı veya Burslu Öğrencileri Okutma ve Bunlara Yapılacak Sosyal Yardımlara İlişkin Kanun</li><li>➤ 7201 Sayılı Tebligat Kanunu</li></ul>



## YÖNETMELİKLER

<ul style="list-style-type: none"><li>➤ Millî Eğitim Bakanlığına Bağlı Okul ve Kurumların Yönetici ve Öğretmenlerinin Norm Kadrolarına İlişkin Yönetmelik</li><li>➤ Millî Eğitim Bakanlığı Yönetici ve Öğretmenlerinin Ders ve Ek Ders Saatlerine İlişkin Karar</li><li>➤ Millî Eğitim Bakanlığı Eğitim Kurumları Yöneticileri Görevlendirme Yönetmeliği</li><li>➤ Millî Eğitim Bakanlığı Öğretmenlerinin Atama ve Yer Değiştirme Yönetmeliği</li><li>➤ Millî Eğitim Bakanlığı Disiplin Amirleri Yönetmeliği</li><li>➤ Ulusal ve Resmi Bayramlar ile Mahalli Kurtuluş Günleri, Atatürk Günleri ve Tarihi Günlerde Yapılacak Tören ve Kutlamalar Yönetmeliği</li><li>➤ MEB Okul Öncesi ve İlköğretim Kurumları Yönetmeliği</li><li>➤ Özel Eğitim Hizmetleri Yönetmeliği</li><li>➤ Millî Eğitim Bakanlığı Rehberlik ve Psikolojik Danışma Hizmetleri Yönetmeliği</li><li>➤ MEB İlköğretim ve Ortaöğretim Kurumları Sosyal Etkinlikler Yönetmeliği</li><li>➤ MEB Okul Aile Birliği Yönetmeliği</li><li>➤ Sabotajlara Karşı Koruma Yönetmeliği</li><li>➤ Binaların Yangından Korunması Hakkında Yönetmelik</li></ul>	<ul style="list-style-type: none"><li>➤ Taşınır Mal Yönetmeliği</li><li>➤ Millî Eğitim Bakanlığı Hizmet İçi Eğitim Yönetmeliği</li><li>➤ MEB Ders Kitapları ve Eğitim Araçları Yönetmeliği</li><li>➤ MEB Öğrencilerin Ders Dışı Eğitim ve Öğretim Faaliyetleri Hakkında Yönetmelik</li><li>➤ Millî Eğitim Bakanlığına Bağlı Okul Öğrencilerinin Kılık ve Kıyafetlerine Dair Yönetmelik</li><li>➤ Millî Eğitim Bakanlığı Aday Memurlarının Yetiştirilmelerine İlişkin Yönetmelik</li><li>➤ MEB Kamu Kurum ve Kuruluşlarında Çalışan Personelin Kılık Kıyafet Yönetmeliği</li><li>➤ Resmi Mühür Yönetmeliği</li><li>➤ MEB Resmi Yazışmalarda Uygulanacak Usul ve Esaslar Hakkında Yönetmelik</li><li>➤ Arşiv Hizmetleri Yönetmeliği</li><li>➤ MEB Okul Spor Kulüpleri Yönetmeliği</li><li>➤ MEB Okul Spor Faaliyetleri Yönetmeliği</li><li>➤ Okul Servis Araçları Hizmet Yönetmeliği</li><li>➤ Devlet Memurlarının Şikâyet ve Müracaatları Hakkında Yönetmelik</li><li>➤ MEB'e Bağlı Okul ve Kurumların Tabelaları Yönetmeliği</li></ul>
--	--

## YÖNERGELER

<ul style="list-style-type: none"><li>➤ MEB Eğitim Bölgeleri ve Eğitim Kurulları Yönergesi</li><li>➤ MEB Eğitim Öğretim Çalışmalarının Planlı Yürütülmesine İlişkin Yönerge</li><li>➤ MEB Öğrencileri Yetiştirme Kursları Yönergesi</li><li>➤ MEB Personeli İzin Yönergesi</li><li>➤ MEB Evrak Yönergesi</li><li>➤ MEB Bayrak Törenleri Yönergesi</li><li>➤ MEB Demokrasi Eğitimi ve Öğrenci Meclisleri Yönergesi</li><li>➤ MEB İlköğretim ve Ortaöğretim Kurumlarında Atatürk İnkılâp Ve İlkelerinin Öğretim Esasları Yönergesi</li></ul>	<ul style="list-style-type: none"><li>➤ Millî Eğitim Bakanlığı Eğitimde Kalite Yönetim Sistemi Yönergesi</li><li>➤ Millî Eğitim Bakanlığı Personeline Başarı, Üstün Başarı Belgesi ve Ödül Verilmesine Dair Yönerge</li><li>➤ MEB Ortaöğretim Kurumlarına Geçiş Yönergesi</li><li>➤ Bilgi ve Sistem Güvenliği Yönergesi</li><li>➤ MEB Merkezi Sistem Sınav Yönergesi</li><li>➤ MEB Kurumları Standartları Uygulama Yönergesi</li></ul>
--	--

## 2.4. Üst Politika Belgeleri Analizi

Üst politika belgeleri;

- 12. Kalkınma Planı
- Cumhurbaşkanlığı Programı,
- Orta Vadeli Program,
- Cumhurbaşkanlığı Yıllık Programı,
- Millî Eğitim Bakanlığı Stratejik Planı,
- İl Millî Eğitim Müdürlüğü Stratejik Planı,
- İlçe Millî Eğitim Müdürlüğü Stratejik Planı ile
- Okul/kurumu ilgilendiren ulusal, bölgesel ve sektörel strateji eylem planlarını ifade eder.

**Tablo 2. Üst Politika Belgeleri Analizi Tablosu**

Üst Politika Belgesi	İlgili Bölüm/Referans	Verilen Görev/İhtiyaçlar
İstanbul İl MEM 2024-2028 Stratejik Planı	Tümü	5 yıllık hedefleri içeren stratejik plan hazırlanması
Kadıköy İlçe MEM 2024-2028 Stratejik Planı	Tümü	5 yıllık hedefleri içeren stratejik plan hazırlanması
5018 sayılı Kamu Mali Yönetim ve Kontrol Kanunu	9. ve 41. Madde	Tüm kurum faaliyetlerinde bütçenin verimli kullanımı Stratejik plan hazırlama Performans programı hazırlama Faaliyet raporu hazırlama
Kamu İdareleri İçin Stratejik Plan Hazırlama Kılavuzu	Tümü	5 yıllık hedefleri içeren stratejik plan hazırlanması
MEB 2024-2028 Stratejik Planı	Tümü	MEB Politikaları konusunda taşra teşkilatına rehberlik
Kamu İdarelerince Hazırlanacak Faaliyet Raporu Hakkında Yönetmelik	Tümü	Her bir mali yıl için belirlenen hedeflerin gerçekleşme durumlarının tespitinin raporlanması
Kamu İdarelerinde Hazırlanacak Performans Programları Hakkında Yönetmelik	Tümü	5 yıllık kurumsal hedeflerin her bir mali yıl için ifade edilmesi
İş Sağlığı ve Güvenliği Yönetmeliği	Tümü	5 yıllık hedefleri içeren stratejik plan hazırlanması
3308 Sayılı Mesleki Eğitim Kanunu	Tümü	5 yıllık hedefleri içeren stratejik plan hazırlanması

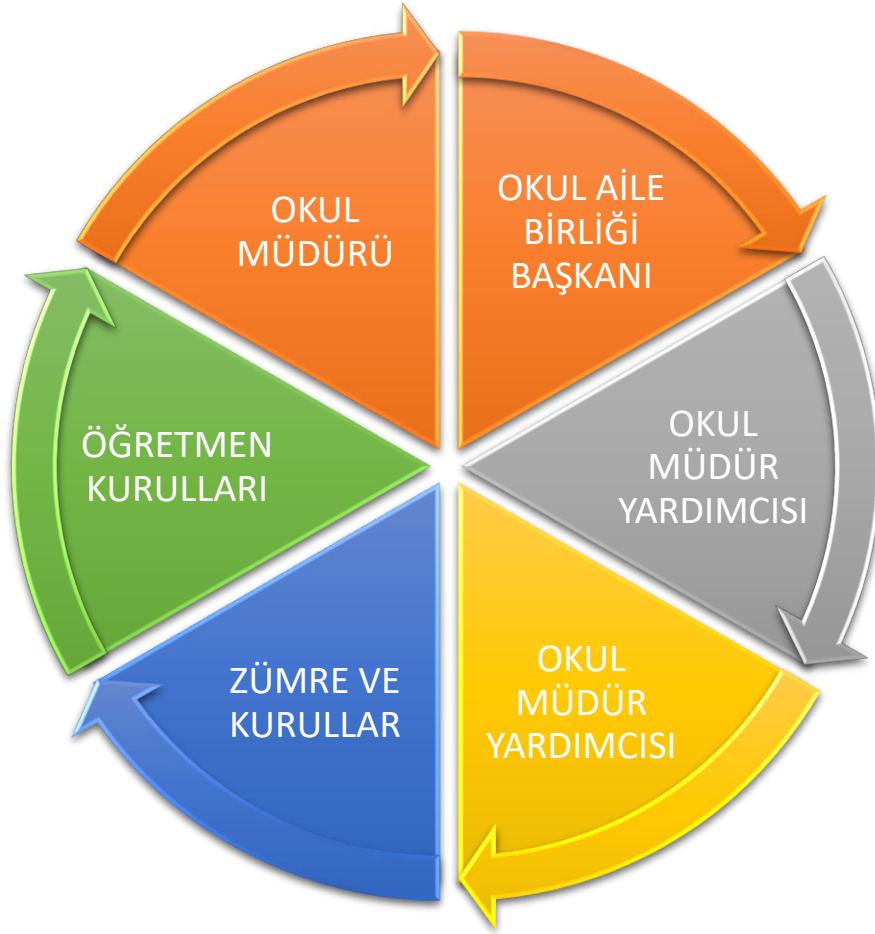
## 2.5. Faaliyet Alanları ile Ürün/Hizmetlerin Belirlenmesi

**Tablo 3. Faaliyet Alanlar/Ürün ve Hizmetler Tablosu**

Faaliyet Alanı Ürün/Hizmetler	Faaliyet Alanı Ürün/Hizmetler
Öğretim-eğitim faaliyetleri	Öğrenci İşleri Kayıt-nakil işleri Devam-devamsızlık Sınıf geçme Sınav hizmetleri
Rehberlik faaliyetleri	Öğrencilere rehberlik yapmak Velilere rehberlik etmek Rehberlik faaliyetlerini yürütmek
Sosyal faaliyetler	Sosyal gelişimi sağlamaya dönük faaliyetlerin yürütülmesi
Sportif faaliyetler	Öğrencilere yönelik düzenlenen yerel ve ulusal sportif faaliyetlere yönelik hazırlık yapılması
Kültürel ve sanatsal faaliyetler	Öğrencilerin kültürel ve sanatsal faaliyetlere katılımını teşvik edici çalışmaların yapılması
İnsan kaynakları faaliyetleri (mesleki gelişim faaliyetleri, personel etkinlikleri...)	Hizmet içi eğitimlerin yapılması Personelin maaş ve ek derslerine ait iş ve işlemlerin yürütülmesi Derece, kademe, terfi ve intibak işlemlerinin takip edilmesi Personelin izin işlemlerinin yürütülmesi Personelin emeklilik işlemlerinin yürütülmesi Personel özlük dosyasının tutulması MEBBİS'te personel bilgilerinin güncel olmasının sağlanması Sendika işlemlerinin yürütülmesi Personelin başlama/ayırılma işlemlerinin yürütülmesi
Okul aile birliği faaliyetleri	Yapılan yardımların okul ve öğrencilerin ihtiyaçları doğrultusunda değerlendirilmesi
Öğrencilere yönelik faaliyetler	Sosyal, kültürel ve sportif faaliyetler
Ölçme değerlendirme faaliyetleri	Merkezi sınavlar
Ders dışı faaliyetler	Sivil savunma planının hazırlanması Sivil savunma tatbikatlarının yapılması Okulun sabotaj ve afetlere karşı hazır olmasının sağlanması Müdahale ekipmanlarının periyodik bakımlarının yaptırılması Okulun elektrik tesisatının periyodik bakımının yaptırılması Okulun ısıtma, soğutma ve havalandırma tesisatlarının periyodik bakımlarının yaptırılması

## 2.6. Paydaş Analizi

Kurumumuzun temel paydaşları öğrenci, veli ve öğretmen olmakla birlikte eğitimin dışsal etkisi nedeniyle okul çevresinde etkileşim içinde olunan geniş bir paydaş kitlesi bulunmaktadır. Paydaşlarımızın görüşleri anket, toplantı, dilek ve istek kutuları, elektronik ortamda iletilen önerilerde dâhil olmak üzere çeşitli yöntemlerle sürekli olarak alınmaktadır.



**Tablo 4. Paydaşların Sınıflandırılması**

<b>AYDAŞLAR</b>	<b>İÇ PAYDAŞLAR</b>	<b>DIŞ PAYDAŞLAR</b>	<b>LİDER</b>	<b>ÇALIŞANLAR</b>	<b>HİZMET ALANLAR</b>	<b>STRATEJİK ORTAK</b>	<b>TEMEL ORTAK</b>	<b>TEDARİKÇİ</b>
<b>Okul Yöneticileri</b>	X	-	X	X	-	-	-	-
<b>Öğretmenler</b>	X	-	-	X	X	-	-	-
<b>Öğrenciler</b>	X	-	-	-	X	-	-	-
<b>Öğrenci Velileri</b>	X	-	-	-	X	-	-	-
<b>Okul Aile Birliği</b>	X	-	-	X	-	X	-	X
<b>Memur</b>	X	-	-	X	X	-	-	-
<b>Destek Personeli</b>	X	-	-	X	X	-	-	-
<b>Kantin İşletmecisi</b>	X	-	-	-	-	-	-	X
<b>MEB</b>	-	X	X	-	-	X	X	-
<b>İl MEM</b>	-	X	X	-	-	X	X	-
<b>İlçe MEM</b>	-	X	X	-	-	X	X	-
<b>İşveren Firmalar</b>	-	X	-	-	X	X	-	-
<b>Mezunlar</b>	-	X	-	-	-	X	-	-

<b>PAYDAŞLAR</b>	<b>İÇ PAYDAŞLAR</b>	<b>DIŞ PAYDAŞLAR</b>	<b>LİDER</b>	<b>ÇALIŞANLAR</b>	<b>HİZMET ALANLAR</b>	<b>STRATEJİK ORTAK</b>	<b>TEMEL ORTAK</b>	<b>TEDARİKÇİ</b>
<b>İlköğretim Okulları</b>	-	X	-	-	-	X	-	X
<b>Üniversiteler</b>	-	X	-	-	X	-	-	-
<b>Hizmetiçi Eğitim Genel Müd.</b>	-	X	-	-	-	X	X	-
<b>Sağlık Kuruluşları</b>	-	X	-	-	-	X	-	X
<b>Emniyet Teşkilatı</b>	-	X	-	-	-	X	-	X
<b>HEM</b>	-	X	-	-	-	X	-	-
<b>Kaymakamlık</b>	-	X	-	-	-	X	X	X
<b>Belediye Başkanlığı</b>	-	X	-	-	-	X	X	X
<b>STK</b>	-	X	-	-	-	X	-	-
<b>Ümraniye RAM</b>	-	X	-	-	X	X	-	X
<b>Mahalle Muhtarı</b>	-	X	-	-	X	-	-	X

**Tablo 5. Paydaş Etki-Önem Matrisi**

<b>ETKİ</b> <b>ÖNEM</b>	<b>ZAYIF</b>	<b>GÜÇLÜ</b>
<b>ÖNEMSİZ</b>	İzle	Bilgilendir
<b>ÖNEMLİ</b>	Çıkarlarını Gözet, Çalışmalarına Dâhil Et	Birlikte Çalış

**Tablo 6. Paydaş Etki-Önem Değerlendirme Matrisi**

<b>PAYDAŞ ADI</b>	<b>ETKİ/ÖNEM DEĞERLENDİRME SONUCU</b>
Okul Yöneticileri	Önemli-Güçlü
Öğretmenler	Önemli-Güçlü
Öğrenciler	Önemli-Güçlü
Öğrenci Velileri	Önemli-Güçlü
Okul Aile Birliği	Önemli-Güçlü
Memur	Önemli-Güçlü
Destek Personeli	Önemli-Güçlü
Kantin İşletmecisi	Önemli-Güçlü
<b>PAYDAŞ ADI</b>	<b>ETKİ/ÖNEM DEĞERLENDİRME SONUCU</b>
MEB	Önemli-Güçlü
İl MEM	Önemli-Zayıf
İlçe MEM	Önemli-Güçlü
İşveren Firmalar	Önemsiz-Zayıf
Mezunlar	Önemsiz-Zayıf

İlköğretim Okulları	Önemsiz-Zayıf
Üniversiteler	Önemsiz-Zayıf
Hizmetiçi Eğitim Genel Müd.	Önemsiz-Güçlü
Sağlık Kuruluşları	Önemsiz-Zayıf
Emniyet Teşkilatı	Önemli-Zayıf
HEM	Önemsiz-Zayıf
Kaymakamlık	Önemli-Zayıf
Belediye Başkanlığı	Önemli-Zayıf
STK	Önemli-Zayıf
Ümraniye RAM	Önemli-Güçlü
Mahalle Muhtarı	Önemli-Zayıf

Paydaş anketlerine ilişkin ortaya çıkan temel sonuçlara altta yer verilmiştir:

### Öğrenci Anketi Sonuçları:

	Konu Başlıkları	Memnuniyet Oranları %
01-	Okulda kendimi güvende hissediyorum.	65,7
02-	Okul temiz ve hijyeniktir.	41,7
03-	Okulun fiziki koşullarını yeterlidir.	64,2
04-	Okul, yeni kabul edilen öğrencilere uygun desteği sağlar.	67,9
05-	Farklı kültürlerden gelen öğrencilerin bu okulda memnuniyetle karşılanacağını düşünüyorum.	56,4
06-	Oğretmenlerime ihtiyaç duyduğumda kolaylıkla görüşebilirim.	85,4
07-	Okul müdürüne ihtiyaç duyduğumda kolaylıkla görüşebilirim.	75,2
08-	Okul rehberlik servisinden ihtiyaçlarım doğrultusunda faydalanabiliyorum.	78,9
09-	Okul meslek seçimim konusunda hedefler belirlememde ve bu hedeflere ulaşmamda yeterli rehberlik ediyor.	76,7
10-	Mesleki gelişimimle ilgili yapılan etkinlikleri (seminer, okul dışı faaliyetler..) yeterli buluyorum.	59,1
11-	Okulumda mesleki eğitimimi destekleyici fiziki donanım ve alt yapının yeterli olduğunu düşünüyorum.	64,9
12-	Staj imkânlarından en verimli şekilde faydalanmamız için gerekli rehberlik ve yerleştirmenin doğru yapıldığını düşünüyorum.	63,5
13-	Okulumda yer almam için birçok fırsat var.	62
14-	Okul bana yeterli ders dışı etkinlik olanakları sunuyor.	54
15-	Okul kulüpleri amacına uygun şekilde gelişimime katkı sağlıyor.	53,3



16	Öğretmenlerim sınıfta adil kurallara sahipler ve tarafsızlar.	61,3
17-	Öğretmenlerim beni daha iyi performans göstermem için teşvik ediyor.	67,9
18-	Öğretmenlerim derslerin işlenişinde farklı ve ilgi çekici yöntemlerle kullanır.	62
19-	Okul kantininde yeterli ve sağlıklı yiyecekler var.	44,5
20-	DYK'leri yeterli buluyorum.	40,8
21-	Sınav ve ödevlerin beni değerlendirmek için adil ve yeterli olduğunu düşünüyorum.	54
22-	Okulda düzenlenen sanatsal ve kültürel faaliyetler yeterlidir.	56,2
23-	Okulda öğrencilerin görüşleri dikkate alınır.	54,7

### Öğretmen Anketi Sonuçları:

	Konu Başlıkları	Memnuniyet Oranları %
01-	Okulun misyonu ve vizyonunu tam olarak anlıyorum.	76,1
02-	Okulda eğitim ve yönetim kalitesi sürekli olarak gelişiyor.	69,5
03-	Okul temiz ve hijyeniktir.	52,2
04-	Okul, öğrencilerin ve personelin güvenliğini sağlamak için uygun güvenlik önlemleri alır.	80,4
05-	Okul, yeni kabul edilen öğrencilere uygun desteği sağlar.	73,9
06-	Okulumuz mesleki yeterliliğimi geliştirmek için eğitim fırsatları sunuyor.	78,2
07-	Okul yönetimimiz öğretmenleri etkin bir şekilde yönlendirir.	76,1
08-	Okulumuz, öğrencilerin öğrenme ilgisini uyandıracak bir öğrenme ortamı oluşturmuştur.	65,2
09-	Etkili bir öğretmen olmak için ihtiyaç duyduğum kaynaklara erişimim var.	67,4
10-	Bana sunulan kaynakları kullanmak için gerekli eğitime sahibim.	87
11-	Okulumuzun, farklı ihtiyaçları olan öğrencileri desteklemek için etkin bir politikası vardır.	69,6
12-	Okulumuz müfredat uygulamasını etkin bir şekilde izler.	84,8
13-	Okulumuz, velilere uygun etkinlikler düzenlemektedir.	83
14-	Diğer öğretmenlerle iş birliği yaparım.	84,7
15-	Okul personeli arasında dostane bir ilişki sürdürülür.	76,1
16-	Takım ruhumuz ve moralimiz yüksek.	65,2
17-	Okulumuza aidiyet hissediyorum.	78,3

### Veli Anketi Sonuçları:

	Konu Başlıkları	Memnuniyet Oranları %
01-	Okulun misyonu ve vizyonunu tam olarak anlıyorum.	73,3
02-	Okulda eğitim ve yönetim kalitesi sürekli olarak gelişiyor.	66,6
03-	Okul temiz ve hijyeniktir.	71,1
04-	Okul, öğrencilerin ve personelin güvenliğini sağlamak için uygun güvenlik önlemleri alır.	77,8
05-	Okul, yeni kabul edilen öğrencilere uygun desteği sağlar.	73,3
06-	Okul, çocuğumun okumaya olan ilgisini geliştirmesine yardımcı olabilir.	71,1
07-	Okul çocuğumun öğrenme ilgisini güçlendiriyor.	73,3
08-	Okul çocuğumun ahlaki gelişimini teşvik edebilir.	66,7
09-	Okulda kullanılan değerlendirme yöntemleri çocuğumun gelişimini tüm yönleriyle anlamama yardımcı oluyor.	62,2
10-	Okul, çocuğumun öğrenme performansı ve gelişimi hakkında beni iyi bilgilendiriyor.	62,2
11-	Okul çocuğuma duygusal rahatsızlık ve öğrenme güçlükleri ile karşılaştığında yeterli desteği ve rehberlik sağlar.	64,5
12-	Öğretmenlerin benimle iletişim kurma yöntemlerinden memnunum.	68,9
13-	Herhangi bir problem durumunda müdür endişelerime cevap veriyor.	77,7
14-	Okulda, velilerin ihtiyaçlarına uygun eğitim faaliyetleri düzenlenir.	57,8
15-	Okul, çocukların gelişimini desteklemek için velilerle iyi bir ilişki kurar.	64,5
16-	Okul, aktif veli katılımını teşvik eder.	60
17-	Okulun veli etkinliklerine aktif olarak katılırım.	53,4
18-	Bir veli olarak okula aidiyet hissediyorum.	66,7
19-	Çocuğumun ev ödevlerini tamamlamasını sağlarım.	91,1
20-	Çocuğumu okumaya teşvik ederim.	91,1
21-	Çocuğumun her gün okula gitmesini sağlarım.	91,2
22-	Çocuğumun eğitiminde aktif bir ortağım.	84,4

## 2.7. Okul/Kurum İçi Analiz

Tablo 7.Okul/Kurum İçi Analiz İçerik Tablosu

ÖĞRENCİ SAYILARI	Örgün Eğitim		Beklemeli Öğrenci	
	Kız	Erkek	Kız	Erkek
MUHASEBE VE FİNANSMAN	79	128	2	10
BÜRO YÖNETİMİ	61	44	1	6
ULAŞTIRMA HİZMETLERİ	29	68	0	6
BİLİŞİM TEKNOLOJİLERİ	21	136	0	6
PAZARLAMA VE PERAKENDE	33	57	4	4
TOPLAM	223	433	7	32

Örgün Olarak Okuyan Öğrenci Sayısı	656
Beklemeli Olarak Okuyan Öğrenci Sayısı	39
Toplam Öğrenci Sayısı	695
BEP'Lİ Öğrenci Sayısı	42
Yabancı Uyruklu Öğrenci Sayısı	1
Spor Lisansı Olan Öğrenci Sayısı	83

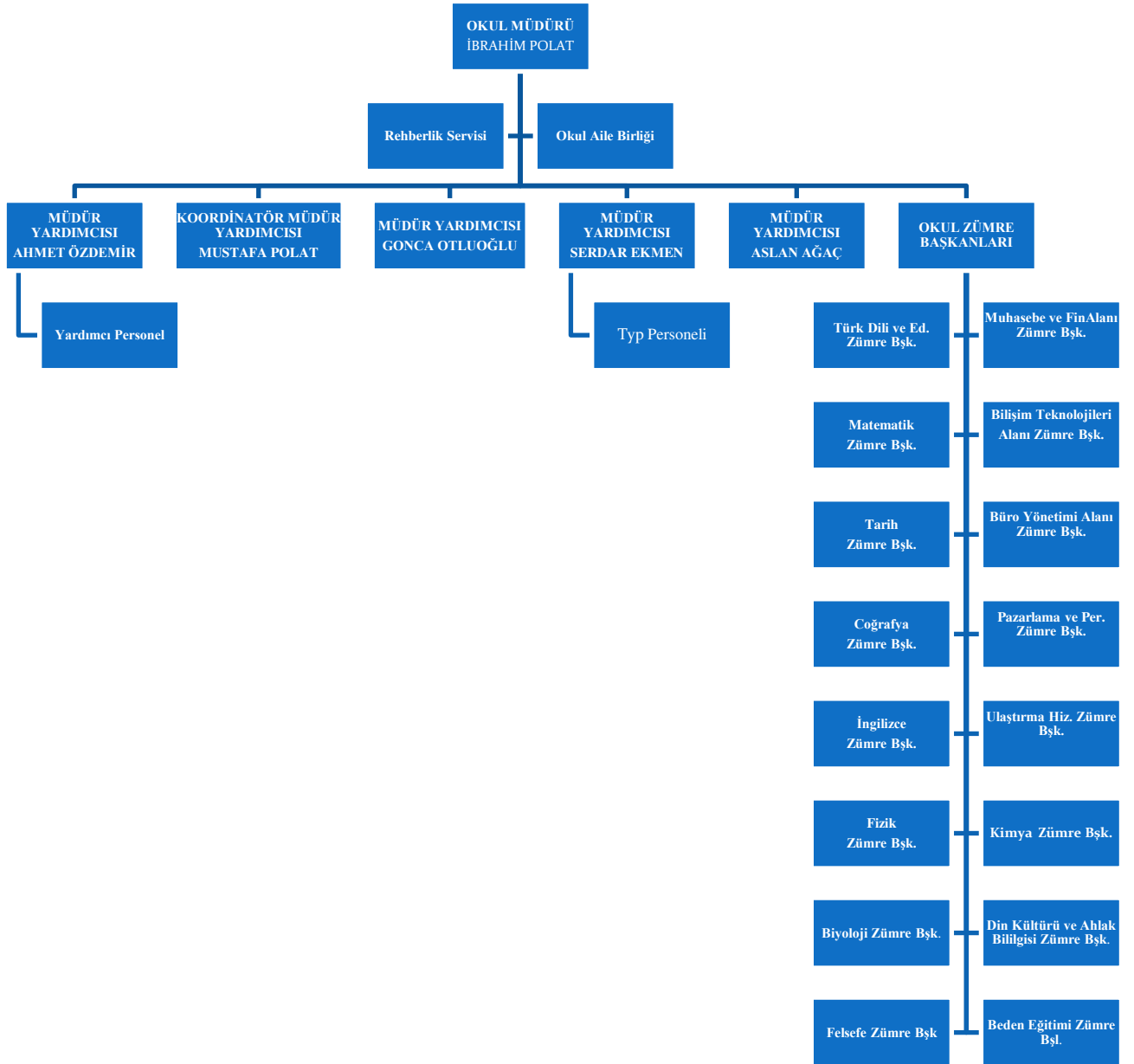
Derslik Başına Düşen Öğrenci Sayısı	27
Öğretmen Başına Düşen Öğrenci Sayısı	10
Öğretim Şekli	Tam gün
Şube Başına Düşen Öğrenci Sayısı	27
Şube Başına 30'dan Fazla Öğrencisi Olan Şube Sayısı	7
Öğretmenlerin Kurumdaki Ortalama Görev Süresi	8

Okul Kadrosu	Kadın	Erkek	Toplam	Lisans	Y.lisans	Doktora
Öğretmen Sayıları	43	20	63	42	21	-
İdareci Sayıları	1	5	6	2	3	-
Memur Sayıları	1	0	1	-	-	-
Yardımcı Personel Sayısı	2	2	4	-	-	-

**Tablo 8. Mesleki Alanlar ve Dalları**

SINIF	MESLEKİ ALAN	MESLEKİ DAL
<b>9. Sınıflar</b>	Muhasebe ve Finansman	Dal Yok
	Bilişim Teknolojileri	Dal Yok
	Büro Yönetimi ve Yönetici Asistanlığı	Dal Yok
	Pazarlama ve Perakende	Dal Yok
	Ulaştırma Hizmetleri	Dal Yok
<b>10. Sınıflar</b>	Muhasebe ve Finansman	Muhasebe
	Bilişim Teknolojileri	Yazılım geliştirme
	Büro Yönetimi ve Yönetici Asistanlığı	Büro yönetimi ve Yönetici asistanlığı
	Pazarlama ve Perakende	Sigortacılık
	Ulaştırma Hizmetleri	Lojistik
<b>11. Sınıflar</b>	Muhasebe ve Finansman	Muhasebe Dış Ticaret
	Bilişim Teknolojileri	Yazılım geliştirme
	Büro Yönetimi ve Yönetici Asistanlığı	Büro yönetimi ve Yönetici asistanlığı
	Pazarlama ve Perakende	Sigortacılık
	Ulaştırma Hizmetleri	Lojistik
<b>12. Sınıflar</b>	Muhasebe ve Finansman	Muhasebe Dış Ticaret
	Bilişim Teknolojileri	Yazılım geliştirme
	Büro Yönetimi ve Yönetici Asistanlığı	Büro yönetimi ve Yönetici asistanlığı
	Pazarlama ve Perakende	Sigortacılık
	Ulaştırma Hizmetleri	Lojistik

## 2.7.1. Teşkilat Yapısı



## 2.7.2. İnsan Kaynakları

**Tablo 9. İnsan Kaynakları Tablosu**

İnsan Kaynakları Tablosu	
Kurumun sahip olduğu toplam norm kadro sayısı,	59
Çalışan toplam personel sayısı,	72
İhtiyaç duyulan branşlar ve ihtiyaç sayısı,	16
BÜRO YÖNETİMİ	1
ULAŞTIRMA HİZMETLERİ	3
BİLİŞİM TEKNOLOJİLERİ	2
PAZARLAMA VE PERAKENDE	3
TÜRK DİLİ VE EDEBİYATI	1
DİN KÜLTÜRÜ VE AHLAK BİLGİSİ	4
FELSEFE	1
MATEMATİK	1
Buna bağlı olarak yapılan istihdam sayısı	11
Personelin nasıl atandığı	Bakanlık ataması
Varsa geçici personelin alındığı kaynağı	İlçe MEM
Kadrosu olmayıp da sözleşmeli çalıştırılan personelin sayısı	5
Çalışana verilen ödül ve ceza sayısı	148
Başarı Belgesi	131
Üstün Başarı Belgesi	17
Ceza	YOK
Ortalama okulda çalışma yılı	10
Ortalama hizmet içi eğitim saati	20
Personelin neden tayin istediği	Anadolu lisesine geçiş Ekonomik sebepler Ailevi sebepler

**Tablo 10. Çalışanların Görev Dağılımı** (MEB Ortaöğretim Yönetmeliği Görev Tanımlarının ilgili maddeleri aşağıda belirtilmiştir.)

Çalışanın Unvanı	Görevleri
Okul /Kurum Müdürü	6.Kısım 1.Bölüm Madde 78
Müdür Baş Yardımcısı	Okulumuzda bulunmamaktadır.
Müdür Yardımcısı	6.Kısım 1.Bölüm Madde 80-82
Atölye ve Bölüm Şefleri	6.Kısım 1.Bölüm Madde 84-85
Öğretmenler	6.Kısım 2.Bölüm Madde 86-87-88-89-90
Yönetim İşleri ve Büro Memuru	6.Kısım 3.Bölüm Madde 94
Yardımcı Hizmetler Personeli	6.Kısım 3.Bölüm Madde 94

**Tablo 11. İdari Personelin Hizmet Süresine İlişkin Bilgiler**

Hizmet Süreleri	2024 Yıl İtibarıyla	
	Kişi Sayısı	%
1-4 Yıl	2	50
5-6 Yıl	2	50
7-10 Yıl	-	
10.....Uzeri	-	

**Tablo 12. Okul/Kurumda Oluşan Yönetici Sirkülasyonu Oranı**

	Yıl İçerisinde Okul/Kurumdan Ayrılan Yönetici Sayısı			Yıl İçerisinde Okul/Kurumda Göreve Başlayan Yönetici Sayısı		
	2021	2022	2023	2021	2022	2023
<b>TOPLAM</b>	1	1	-	1	1	-

**Tablo 13. İdari Personelin Katıldığı Hizmet İçi Programları (2021 sonrası)**

Adı ve Soyadı Görevi	Katıldığı Çalışmanın Adı	Katıldığı Yıl	Belge No /Faaliyet No
İbrahim POLAT MÜDÜR			
	Masal Anlatıcılığı Uzaktan Eğitim Kursu	11.01.2021	2021000007
	Müze Eğitimi Kursu	11.01.2021	2021000009
	Osmanlı Türkçesi Uzaktan Eğitim (Temel Seviye) Kursu	5.04.2021	2021000073
	Zeka Oyunları 1 Uzaktan Eğitimi Kursu	3.05.2021	2021000088
	Okul Tabanlı Afet Eğitimi Kursu	24.05.2021	2021000098
	Uzaktan Öğretimde Dijital Dönüşüm Eğitimi Kursu	31.05.2021	2021000101
	Başlangıç Düzeyi Keman Eğitimi Semineri	14.06.2021	2021000109
	Başlangıç Düzeyi Gitar Eğitimi Semineri	28.06.2021	2021000378
	Özel Ulaştırma Hizmetleri Mesleki Eğitim ve Geliştirme (SRC) Teorik ve Uygulama Sınav Sorumlusu Semineri	28.06.2021	2021000414
	Aday Öğretmen Yetiştirme Uzaktan Eğitim Semineri 2	26.07.2021	2021000439
	Protokol Kuralları Uzaktan Eğitim Semineri	26.07.2021	2021000572
	Web 2.0 Araçları İle Dijital Öğretim Materyali Hazırlama Kursu	2.08.2021	2021000449
	Uzaktan Eğitim Sürecinde, Tasarım ve Yönetim Becerilerinin Geliştirilmesi Kursu	6.09.2021	2021000483
	e-Sınav Uygulama ve İzleme Sorumlusu Kursu	27.09.2021	2021341039
	Sınai Mülkiyet Semineri	27.09.2021	2021000506
	Türkçenin Kullanımı ve Diksiyon Uzaktan Eğitim Semineri	4.10.2021	2021000469
	Topkapı Sarayı Müze Kiti Uzaktan Eğitim Semineri	22.11.2021	2021000556
	Mesleki Çalışma - Bellek Teorisi ve İngilizce Kelime Öğrenme Yöntemleri Semineri	22.11.2021	2021001120
	Taslak Ders Kitabı İnceleme ve Değerlendirme Semineri	31.01.2022	2022000455
	Atık Yönetimi ve Sıfır Atık Semineri	10.02.2022	2022000513

Fatih Projesi Okullar Envanter Giriş Modülü Kullanımı Semineri	6.04.2022	2022000713
Yönetici Geliştirme Programı Semineri 1	25.04.2022	2022341128
Yönetici Geliştirme Programı Semineri 2	23.05.2022	2022341375
Yönetici Geliştirme Programı Semineri 3	6.06.2022	2022341376
Taslak Ders Kitabı ve Eğitim Aracı İnceleme Semineri	20.06.2022	2022000933
Öğretmen Olmak Semineri	24.06.2022	2022001018
Merhamet ve Yavaşlamak Semineri	25.06.2022	2022001016
Öğretmenin Fabrika Ayarları Semineri	25.06.2022	2022001019
Zor Durumların Yönetimi, Mesleki Doyum, Bilgelik Psikolojisi, Bilimsel Liderlik, Değişen Dünya ve Eğitim Semineri	25.06.2022	2022001022
Yönetici Geliştirme Programı Semineri 4	27.06.2022	2022341377
Uzman Öğretmenlik Eğitim Programı Semineri	18.07.2022	2022001047
Lisede Drama Eğitimi Semineri	19.11.2022	2022001578
Bireyselleştirilmiş Eğitim Programı Hazırlama Semineri	26.01.2023	2023000836
İş Hukuku Kursu	6.02.2023	2023341178
Öğretmenlik Uygulaması Danışmanlığı Eğitimi Kursu	27.02.2023	2023340265
Çocuk ve Ergenlerde Kayıp ve Yas Semineri	4.03.2023	2023001450
Afet Sonrası Ruh Sağlığı Seminer	4.03.2023	2023001451
Çalışanların Temel İş Sağlığı ve Güvenliği Eğitimi Kursu (Az Tehlikeli İşyerleri)	10.04.2023	2023342751
Türk Mitolojisinin Eğitimdeki Yeri ve Önemi Semineri	19.04.2023	2023002450
MEB Birim Amirlerinin Öğretmen Bilgilendirme Semineri	16.11.2023	2023007736
Etik Davranışlar İlkeleri Semineri	12.02.2024	2024340832

Adı ve Soyadı Görevi	Katıldığı Çalışmanın Adı	Katıldığı Yıl	Belge No /Faaliyet No
Ahmet ÖZDEMİR MÜDÜR YRD.			
	FATİH Projesi Etkileşimli Sınıf Yönetimi Kursu	18.01.2021	2021000013
	Uzman Öğretmenlik Eğitim Programı Semineri	18.07.2022	2022001047
	MEB Birim Amirlerinin Öğretmen Bilgilendirme Semineri	16.11.2023	2023007736

Adı ve Soyadı Görevi	Katıldığı Çalışmanın Adı	Katıldığı Yıl	Belge No /Faaliyet No
Serdar EKMEK MÜDÜR YRD.			
	MEB Birim Amirlerinin Öğretmen Bilgilendirme Semineri	16.11.2023	2023007736
	Özel Yetenekli Öğrencilerin Ayırt Edici Özellikleri Semineri	1.07.2023	2023004166
	5 Kelime 1 Hikâye Semineri	24.06.2023	2023003842
	Türk Mitolojisinin Eğitimdeki Yeri ve Önemi Semineri	19.04.2023	2023002450
	Hijyen Şartlarının Geliştirilmesi ve Enfeksiyon Önleme Tetkik Görevlisi Eğitim Semineri	8.09.2022	2022990174
	İngilizce Dersi Yaz Okulu Tanıtım Semineri	19.11.2022	2022001597
	Sorumluluk, Liderlik ve Değerler Eğitimi Semineri	19.11.2022	2022001577
	Öğretmen Olmak Semineri	10.09.2022	2022001273
	Kitap ve Hayat Semineri	10.09.2022	2022001271
	Uzman Öğretmenlik Eğitim Programı Semineri	18.07.2022	2022001047
	Yönetimsel Beceriler Semineri	16.04.2022	2022000768
	Mesleki Çalışma - Müze Eğitimi Semineri	15.11.2021	2021001113
	Network CCNA-1 (Bilgisayar Ağlarına Giriş) Kursu	8.09.2021	2021000628
	Siber Güvenlik İleri Düzey Eğitimi Kursu	26.05.2021	2021000289
	Siber Güvenliğe Giriş Eğitimi Kursu	8.03.2021	2021000200
	Sınai Mülkiyet Semineri	8.02.2021	2021000141
	Python Uzaktan Eğitim Temel Seviye Kursu	7.06.2021	2021000107
	Flutter ile Mobil Uygulama Geliştirme Uzaktan Eğitim Kursu	15.03.2021	2021000062
	e-Mesem Uygulamaları Eğitimi Semineri	11.05.2022	2022341237
	İlk Yardım Eğitimi Kursu	6.05.2021	2021340638



Adı ve Soyadı Görevi	Katıldığı Çalışmanın Adı	Katıldığı Yıl	Belge No /Faaliyet No
Aslan AĞAÇ MÜDÜR YRD.			
	Uzman Öğretmenlik Eğitim Programı Semineri	18.07.2022	2022001047
	MEB Birim Amirlerinin Öğretmen Bilgilendirme Semineri	16.11.2023	2023007736
Adı ve Soyadı Görevi	Katıldığı Çalışmanın Adı	Katıldığı Yıl	Belge No /Faaliyet No
Mustafa POLAT MÜDÜR YRD.			
	Sınai Mülkiyet Semineri	8.02.2021	2021000141
	Özel Ulaştırma Hizmetleri Mesleki Eğitim ve Geliştirme (SRC) Teorik ve Uygulama Sınav Sorumlusu Semineri	7.06.2021	2021000368
	Çocuklar İçin Felsefe - P4C Farkındalık Eğitimi Semineri	23.08.2021	2021000443
	Mesleki Çalışma - Protokol Kuralları Uzaktan Eğitim Semineri	18.11.2021	2021001126
	Soruşturma Teknikleri Kursu	14.02.2022	2022340520
	e-Sınav Uygulama ve İzleme Sorumlusu Kursu	7.03.2022	2022340562
	e-Mesem Uygulamaları Eğitimi Semineri	11.05.2022	2022341246
	Öğretmen Olmak Semineri	24.06.2022	2022001018
	Öğretmenin Fabrika Ayarları Semineri	25.06.2022	2022001019
	Uzman Öğretmenlik Eğitim Programı Semineri	18.07.2022	2022001047
	Türk Mitolojisinin Eğitimdeki Yeri ve Önemi Semineri	29.04.2023	2023002703
	Gençlerle İletişim Semineri	24.06.2023	2023003861
	MEB Birim Amirlerinin Öğretmen Bilgilendirme Semineri	16.11.2023	2023007736

Adı ve Soyadı Görevi	Katıldığı Çalışmanın Adı	Katıldığı Yıl	Belge No /Faaliyet No
Gonca OTLUOĞLU MÜDÜR YRD.			
	Mesleki Çalışma - Protokol Kuralları Uzaktan Eğitim Semineri	18.11.2021	2021001126
	Atık Yönetimi ve Sıfır Atık Semineri	10.02.2022	2022000513
	Soruşturma Teknikleri Kursu	14.02.2022	2022340520
	Kadına Karşı Şiddeti Önleme Semineri	15.04.2022	2022000757
	Neuro Linguistic Programming (NLP) ye Giriş Semineri	18.06.2022	2022001017
	Merhamet ve Yavaşlamak Semineri	25.06.2022	2022001016
	Uzman Öğretmenlik Eğitim Programı Semineri	18.07.2022	2022001047
	Başlangıç Düzeyi Piyano Eğitimi Semineri	17.11.2022	2022001565
	Zor Durumların Yönetimi, Mesleki Doyum, Bilgelik Psikolojisi, Bilimsel Liderlik, Değişen Dünya ve Eğitim Semineri	04.02.2023	2023000999
	İlk Yardım Eğitimi Kursu	13.11.2023	2023346020
	MEB Birim Amirlerinin Öğretmen Bilgilendirme Semineri	16.11.2023	2023007736
	Çalışanların Temel İş Sağlığı ve Güvenliği Eğitimi Kursu (Tehlikeli/Az Tehlikeli İşyerleri)	13.03.2024	2024982128
	TÜBİTAK Projesi Hazırlama Yöntem ve Teknikleri Semineri	16.03.2024	2024982090
	e Twinning, Erasmus+Proje ve Etkinlikleri Semineri	16.03.2024	2024982059
	Okul Yöneticilerinin Akademik Başarı Sorumlulukları Semineri	16.03.2024	2024982084

**Tablo 14. Öğretmenlerin(Kadrolu) Hizmet Süreleri (Yıl İtibarıyla)**

Hizmet Süreleri	Branşı	Kadın	Erkek	Hizmet Yılı	Toplam
	Teknik Öğrt.	11	7		18
	Branş Öğrt	19	5		
1-3 Yıl	-	-	-	-	-
4-6 Yıl	-	-	-	-	
7-10 Yıl		4	1		5
11-15 Yıl		5	4		9
16-20		5	1		6
20 ve üzeri		17	9		26

**Tablo 15. Kurumda Gerçekleşen Öğretmen Sirkülasyonunun Oranı**

	Yıl İçerisinde Kurumdan Ayrılan Öğretmen Sayısı			Yıl İçerisinde Kurumda Göreve Başlayan Öğretmen Sayısı		
	2021	2022	2023	2021	2022	2023
TOPLAM	2	9	3	4	2	-

**Tablo 16. Kurumdaki Mevcut Hizmetli/ Memur Sayısı**

	Görevi	Erkek	Kadın	Eğitim Durumu	Hizmet Yılı	Toplam
1	Memur	-	1	Lise	1	1
2	Hizmetli	-	-	-	-	-
3	OAB Çalışanı	1	-	Ortaokul	14	1
4	OAB Çalışanı	-	1	Lise	2	1
5	OAB Çalışanı	1	-	Üniversite	1	1
6	İşçi (Kadro ilde)	1	-	Lise	6	1

**Tablo 17. Okul/kurum Rehberlik Hizmetleri**

Mevcut Kapasite				Mevcut Kapasite Kullanımı ve Performans					
Psikolojik Danışman Norm Sayısı	Görev Yapan Psikolojik Danışman Sayısı	İhtiyaç Duyulan Psikolojik Danışman Sayısı	Görüşme Odası Sayısı	Danışmanlık hizmeti Alan			Rehberlik Hizmetleri İle İlgili Düzenlenen Eğitim/Paylaşım Toplantısı vb. Faaliyet Sayısı		
				Öğrenci Sayısı	Öğretmen Sayısı	Veli Sayısı	Öğretmenlere Yönelik	Öğrencilere Yönelik	Velilere Yönelik
2	2	-	2	654	215	215	2	20	4

**2.7.3 Teknolojik Düzey**

Araç-Gereçler	2021	2022	2023	İhtiyaç
Akıllı Tahta Sayısı	31	31	31	-
Masaüstü Bilgisayar Sayısı	176	189	204	-
Taşınabilir Bilgisayar Sayısı	16	16	24	-
Projeksiyon Sayısı	7	7	15	-
Yazıcı Sayısı	25	25	23	-
Fotokopi Makinesi Sayısı	3	3	3	-
TV Sayısı	4	4	5	-

**Tablo 18. Fiziki Mekân Durumu**

Fiziki Mekân	Var	Yok	Adedi	İhtiyaç	Açıklama
Öğretmen Çalışma Odası	X	-	1	-	-
Ekipman Odası	X	-	1	-	-
Kütüphane	X	-	1	-	-
Rehberlik Servisi	X	-	2	-	-
Resim Odası	X	-	1	-	-
Müzik Odası	X	-	1	-	-
Konferans Salon	X	-	1	-	-
Spor Salonu	X	-	1	-	-

### 2.7.3 Mali Kaynaklar

**Tablo 19. Kaynak Tablosu**

Kaynaklar	2024	2025 %14	2026 %9	2027 %5	2028 %5
Genel Bütçe	255.000	290.700	316.863	332.706	349.341
Okul Aile Birliđi	1.640.000	1.869.600	2.037.864	2.139.757	2.246.745
Özel İdare	-	-	-	-	-
Kira Gelirleri	-	-	-	-	-
Döner Sermaye	-	-	-	-	-
Dış Kaynak/Projeler	* 156.000	-	-	-	-
Diđer	-	-	-	-	-
TOPLAM					

\*First Robotics Competition Uluslararası Robotik Yarışması katılım bedeli(6000USD,Kur=26 TL) için First Foundation 4000 USD, Fikret Yüksel Vakfı 2000 USD hibe edilmiştir

**Tablo 20. Harcama Kalemler**

Harcama Kalemi	Çeşitleri
Personel	Sözleşmeli olarak çalışan personelin (sekreter temizlik, güvenlik) ücret, vergi, sigorta vb. giderleri
Onarım	Okul/kurum binası ve tesisatlarıyla ilgili her türlü küçük onarım; makine, bilgisayar, yazıcı vb. bakım giderleri
Sosyal-sportif faaliyetler	Etkinlikler ile ilgili giderler
Temizlik	Temizlik malzemeleri alımı
İletişim	Telefon, faks, internet, posta, mesaj giderleri
Kırtasiye	Her türlü kırtasiye ve sarf malzemesi giderleri

**Tablo 21. Gelir-Gider Tablosu**

YILLAR	2021-2022-2023	
HARCAMA KALEMLERİ	GİDERLER	GELİRLER
Temizlik	113.065	1.941.571
Personel	762.909	
Onarım	317.334	
Küçük Onarım	6.362	
Bilgisayar Harcamaları	72.700	
Büro Makinaları Harcamaları	61.523	
Sosyal Faaliyetler	121.235	
Kırtasiye	68.972	
Muhtelif Giderler	417.471	
GENEL TOPLAM	1.941.571	

## 2.7.2 İstatistiki Veriler

Tablo 22. İstatistiki Veriler

İstatistiki Veriler		
Öğrenci Durumu	Mevcut Durum	
	Genel Mevcut	695
	Ortalama sınıf Mevcudu	27
	Mevcudu En Fazla Olan Sınıf Sayısı	7
	Mevcudu En Az Olan Sınıf Sayısı	15
	Kaynaştırma Eğitimine Tabi Öğr. Sayısı	42
Öğrenci Kursları		
	Kurs Açılan Dersler	Matematik TD Edebiyatı
	Katılan Öğrenci Sayısı	14
	Akademik Başarıya Katkısı	-
Okulun Akademik Başarısı		
	Ulusal Düzeyde Sınav Başarısı	-
	İl başarıs Sırası	-
	Doğrudan Geçen Öğrenci Sayısı /Oranı	599 %90
	Sınıf Tekrarı Yapan Öğrenci Sayısı /Oranı	68 %10
Sosyal Faaliyetler		
	Yapılan Faaliyetler	25
	Faaliyete Katılan Öğretmen Sayısı	35
	Faaliyete Katılan Öğrenci Sayısı	351
Kültürel Faaliyetler		
	Yapılan Faaliyetler	6
	Faaliyete Katılan Öğretmen Sayısı	6
	Faaliyete Katılan Öğrenci Sayısı	60
Spor Kulübü Faaliyetleri		
	Oluşturulan Branşlar	Futbol Basketbol Futsal Voleybol Kross Satranç
	Antrenör Sayısı	3
	Lisanslı Öğrenci Sayısı	83
Öğrenci Devam Durumu		
	Öğrencilerin Devamsızlık Ortalaması	5
	Önceki Yılda Kalan Öğrenci Sayısı	68
	Bu Yıl Sürekli Devamsızlık Yapan Öğr. Say.	19

Sosyal Kulüpler		
	Açılan Sosyal Kulüpler	Öğrenci Sayıları
	AFET HAZIRLIK VE SİVİL SAVUNMA	35
	AHİLİK VE DEĞERLER EĞİTİMİ(Çizelge Dışı)	20
	Bilinçli Tüketici Kulübü	18
	BİLİŞİM, İNTERNET VE SOSYAL MEDYA(Çizelge Dışı)	34
	ÇEVRE VE SIFIR ATIK (Çizelge Dışı)	34
	E-TWINNING ve ERASMUS (Çizelge Dışı)	26
	Gezi,Tanıtma ve Turizm Kulübü	46
	GÖRSEL SANATLAR VE FOTOĞRAFÇILIK (Çizelge Dışı)	35
	Halk Oyunları Kulübü	13
	KIZILAY(Çizelge Dışı)	35
	Kültür ve Edebiyat Kulübü	22
	Kütüphanecilik Kulübü	32
	Münazara Kulübü	19
	Müzik Kulübü	33
	ROBOTİK(Çizelge Dışı)	36
	Satranç Kulübü	53
	Spor Kulübü	51
	Tiyatro Kulübü	34
	Trafik Güvenliği ve İlk Yardım Kulübü	35
	Yeşilay Kulübü	45
Okulun Dışı Çevre	Örneklem	
	İstanbul İl MEM Erasmus + Akreditasyon Proje Ortaklığı	
	Medeniyet Üniversitesi Beş Boyutlu Gelecek Projesi	
	Kadıköy İlçe MEM Öncü Kadıköyde Önceliğimiz Öğrencilerimiz Proje Sergisi	
	Kadıköy İlçe MEM Tübitak 4007 Proje Sergisi Sunumu	
	Erenköy Zihnipaşa HEM Çevre Duyarlıyım Değerlerime Sahip Çıkıyorum Projesi	
	Kadıköy HEM Halkoyunları Kursu	
	e-Twinning Projeleri ortaklıkları	
	First Robotics Competition Robot Yarışması	
Sivil Savunma Çalışmaları	Yapılan İşlemler	
	Sivil Savunma Planı	
	TS EN 45001 : 2018 İş Sağlığı ve Güvenliği Kalite	
	Acil Durum Eylem Planı	
	Okulum Temiz Çalışması	
	Yangın ,deprem, çalışan tahliyesi, KBRN Tatbikatları	

	Kazan dairesi, su deposu, yangın söndürme teçhizatları, ikaz alarm sistemi, paratoner, elektrik tesisatı, sistem odası, fotokopi yazıcı bilgisayar, akıllı tahta onarımları
	İlk yardım eğitimi, çalışanların İSG eğitimleri, risk değerlendirme eğitimleri

## 2.8.Çevre Analizi (PESTLE)

**Tablo 23. PESTLE Analiz Tablosu**

<b>Politik-Yasal etkenler</b>	<b>Ekonomik etkenler</b>
<p>Bakanlığımızca, öğrenci merkezli eğitim yaklaşımları, görevde yükselme ve kariyer basamakları vb. konulardaki geliştirilen politikalar</p> <p>Ücretsiz ders kitabı dağıtım uygulaması</p> <p>Yerel yönetimlerle kurulan olumlu işbirliği</p>	<p>Velilerimizin çoğunun sosyoekonomik düzeyleri düşüktür. Bu sebepten velilerin okulun maddi kaynaklarına çok fazla katkısı olmamaktadır.</p> <p>Ekonomik yönden okul hamisi İTO ‘dan ,mezunlar derneğinden, okul aile birliğinden ve hayırsever vatandaşlardan aynı veya nakdi bağış alınabilmektedir.</p>
<b>Sosyokültürel etkenler</b>	<b>Teknolojik etkenler</b>
<p>Çok çeşitli kültürel zenginliğe sahip bir bölge olması.</p> <p>Geleneklere bağlı sosyal yapı ve disiplin olaylarının gerçekleşmesi</p>	<p>Okulumuzda bulunan atölye ve laboratuvarlarda bilgisayar ve teknoloji kullanılmakla birlikte donanımın sürekli yenilenmesini sağlayarak öğrenci ve öğretmenlerimizce etkin kullanımı.</p> <p>Bakanlığımızın internet hizmetlerinin kurumumuzda etkin kullanımı. (Fatih Projesi, e-okul, MEBBİS vb.)</p>
<b>Çevresel Etkenler</b>	
<p>İlimizde çevre kirliliğinin yoğun yaşanması</p> <p>Çevrede yoğun kentsel dönüşüm faaliyetleri</p> <p>Doğal yaşam alanlarının ve temiz su kaynaklarının güç geçtikçe azalması</p> <p>Doğal kaynakların korunması için yapılan çalışmalar,</p> <p>Çevrede yoğunluk gösteren hastalıklar,</p> <p>Doğal afetler (deprem kuşağında bulunma, Covid 19, kene vakaları vb.)</p>	

## 2.8 GZFT Analizi

Okulumuzun temel istatistiklerinde verilen okul künyesi, çalışan bilgileri, bina bilgileri, teknolojik kaynak bilgileri ve gelir gider bilgileri ile paydaş anketleri sonucunda ortaya çıkan sorun ve gelişime açık alanlar iç ve dış faktör olarak değerlendirilerek GZFT tablosunda belirtilmiştir. Dolayısıyla olguyu belirten istatistikler ile algıyı ölçen anketlerden çıkan sonuçlar tek bir analizde birleştirilmiştir.

Kurumun güçlü ve zayıf yönleri donanım, malzeme, çalışan, iş yapma becerisi, kurumsal iletişim gibi çok çeşitli alanlarda kendisinden kaynaklı olan güçlülükleri ve zayıflıkları ifade etmektedir ve ayrımda temel olarak okul müdürü/müdürlüğü kapsamından bakılarak iç faktör ve dış faktör ayrımı yapılmıştır.

### 2.9.1 Güçlü ve Zayıf Yönler

## İÇ FAKTÖRLER

**Tablo 24. Güçlü Yönler**

Alan	Güçlü Yönlerimiz
Öğrenciler	<ul style="list-style-type: none"><li>➤ Sportif ve kültürel etkinliklere katılım oranı</li><li>➤ Yerel ve uluslararası düzeyde yapılan proje ve etkinliklere katılım oranı</li><li>➤ Tam gün eğitim-öğretim yapılması</li></ul>
Çalışanlar	<ul style="list-style-type: none"><li>➤ Kurum kültürünün yerleşmiş olması ve önemsenmesi</li><li>➤ Güçlü ve deneyimli öğretmen kadrosu</li><li>➤ Ekip ruhu çerçevesinde hareket edilmesi</li></ul>
Bina ve Yerleşke	<ul style="list-style-type: none"><li>➤ Okula ulaşımın kolay olması</li><li>➤ Okul çevresinde Marmara ve Medeniyet Üniversitelerinin olması</li><li>➤ Spor salonu ve konferans salonunun bulunması</li><li>➤ Okula yakın bir Eğitim Araştırma hastanesinin bulunması</li><li>➤ Eğitim öğretim amaçlı laboratuvar sayısının yeterli olması</li></ul>
Donanım	<ul style="list-style-type: none"><li>➤ Sınıfların hepsinde akıllı tahta olması</li><li>➤ Güvenlik Kamera Sisteminin olması</li></ul>
Bütçe	<ul style="list-style-type: none"><li>➤ Kantin gelirleri</li><li>➤ Okul spor salonu gelirleri</li><li>➤ Okul aile birliği</li><li>➤ Hayırsever destekleri</li></ul>
İletişim Süreçleri	<ul style="list-style-type: none"><li>➤ Kurum içi iletişim kanallarının açık olması,</li><li>➤ Personelin Sosyal iletişim ağlarını etkili kullanabilmesi</li></ul>
Yönetim Süreçleri	<ul style="list-style-type: none"><li>➤ Şeffaf, paylaşımcı, değişime açık bir yönetim anlayışının bulunması</li><li>➤ Komisyonların etkin çalışması</li></ul>



**Tablo 25. Zayıf Yönler**

Alan	Zayıf Yönlerimiz
Öğrenciler	<ul style="list-style-type: none"><li>➤ Öğrencilerin akademik seviyelerinin düşük olarak gelmesi</li><li>➤ Nakil gelen ve nakil giden öğrenci sayısının çokluğu</li><li>➤ Öğrencilerin dezenformasyona maruz kalması</li><li>➤ Öğrencilerde okuma alışkanlığının yeterli düzeyde olmaması</li><li>➤ Teknolojik aletlere bağımlılığın artışı</li></ul>
Veliler	<ul style="list-style-type: none"><li>➤ Velilerin okul ile iletişiminin az olması</li><li>➤ Yapılan toplantılara katılımın tam olmaması</li><li>➤ Parçalanmış ailelere mensup öğrenci sayısının fazlalığı</li></ul>
Bina ve Yerleşke	<ul style="list-style-type: none"><li>➤ Revir olmaması</li><li>➤ Yangın merdiveni olmaması</li><li>➤ Kantin acil çıkış kapısının olmaması</li><li>➤ Yemekhane olmaması</li></ul>
Donanım	<ul style="list-style-type: none"><li>➤ Akıllı tahtalardan faydalanma düzeyi</li><li>➤ Velilerin Teknolojik İletişim yöntemlerini verimli kullanamaması</li><li>➤ Okulun meslek bölümleri için fiziki mekanların yetersizliği</li><li>➤ Güçlü internet ağı olmaması</li></ul>
İletişim Süreçleri	<ul style="list-style-type: none"><li>➤ Okul- veli iletişiminin istenilen düzeyde olmaması</li><li>➤ Velilerin iletişim araçları, internet ve e-sistemleri kullanabilme oranları</li></ul>
Bütçe	<ul style="list-style-type: none"><li>➤ Sosyal etkinliklerin çeşitlendirilebilmesi için yeterli kaynağın olmaması</li></ul>

## 2.9.2Fırsatlar ve Tehditler

### DIŞ FAKTÖRLER

**Tablo 26. Fırsatlar**

Alan	Fırsatlar
Politik	<ul style="list-style-type: none"><li>➤ Bakanlığın Mesleki ve Teknik Eğitime önem vermesi ve yaygınlaştırması</li><li>➤ İhtiyaçlara uygun projeler</li></ul>
Ekonomik	<ul style="list-style-type: none"><li>➤ Hazineden eğitime ayrılan kaynağın artması,</li><li>➤ Ödenek talep/takip sistemi</li><li>➤ Okulumuzun güçlü bir mezunlar derneğinin olması</li></ul>
Sosyolojik	<ul style="list-style-type: none"><li>➤ İlin tarihi dokusunun zenginliği</li><li>➤ Manevi ve kültürel zenginlik</li></ul>

Teknolojik	<ul style="list-style-type: none"> <li>➤ Bilgiye ulaşımın kolaylaşması</li> <li>➤ E-Sistemlerin işlevselliği</li> <li>➤ Fatih Projesi</li> <li>➤ EBA Projesi</li> </ul>
Mevzuat-Yasal	<ul style="list-style-type: none"> <li>➤ Eğitimde fırsat eşitliği</li> </ul>
Ekolojik	<ul style="list-style-type: none"> <li>➤ “Sıfır Atık” projesi</li> <li>➤ Çevre bilincindeki artış</li> </ul>

**Tablo 27. Tehditler**

Alan	Tehditler
Ekonomik	<ul style="list-style-type: none"> <li>➤ Teknolojinin hızlı gelişmesiyle birlikte yeni üretilen cihaz ve makinelerin maliyeti</li> </ul>
Sosyolojik	<ul style="list-style-type: none"> <li>➤ Parçalanmış, problemlili ve pedagojik anlamda bilinçsiz aileler</li> <li>➤ Olumsuz çevre koşullarından kaynaklı rehberlik ihtiyacı</li> <li>➤ Kitle iletişim araçlarının olumsuz etkileri</li> <li>➤ Ailelerin eğitim seviyesi</li> <li>➤ Öğrencilerin şiddet eğiliminin olması</li> </ul>
Teknolojik	<ul style="list-style-type: none"> <li>➤ Teknolojinin kişiler üzerindeki olumsuz etkileri</li> <li>➤ Öğrenciler arasında siber zorbalığın artışı</li> </ul>
Mevzuat-Yasal	<ul style="list-style-type: none"> <li>➤ Çok fazla mevzuat ve yönetmelik olması</li> <li>➤ Mevzuatın kısa sürede değişmesi</li> <li>➤ Yönetmelik-Yönergelerin anlaşılabilir olması sürekli görüş yazılarına olan ihtiyaç</li> <li>➤ Velilerin eğitime yönelik duyarlılık düzeylerindeki farklılıklar</li> </ul>
Ekolojik	<ul style="list-style-type: none"> <li>➤ Çevre temalı düzenlemelerin yenilenememesi ve uygulamada yaşanan problemler</li> </ul>

## 2.10.Tespit ve İhtiyaçların Belirlenmesi

Tablo 28. Tespit ve İhtiyaçları Belirlenmesi

Durum Analizi Aşamaları	Tespitler	İhtiyaçlar
<b>Uygulanmakta Olan Stratejik Planın Değerlendirilmesi</b>	<p>İzleme ve değerlendirme çalışmalarında eksiklikler saptanmıştır.</p> <p>Devamsızlığın kontrollü takibi yapılmaktadır</p>	<p>İzleme ve değerlendirme için etkin bir sistem kurulması</p> <p>Öğrenci ve velilerin devamsızlık konusunda bilinçlendirme çalışmaları sürdürülebilir şekilde devam ettirilmelidir.</p>
<b>Paydaş Analizi</b>	<p>Aileler ile iletişim ve iş birliği konularında rehberlik ve danışmanlık çalışmaları gerçekleştirilmektedir.</p> <p>İTO hamimiz , Mezunlar Derneği , eğitim öğretime uygun görülen STK'lar ve sector deneyimi olan işverenlerle işbirlikleri eğitim öğretime fayda sağlayacak şekilde devam ettirilmektedir.</p>	<p>Veli –Öğretmen görüşme saatleri randevu sistemi kullanılarak daha etkin hale getirilmelidir.</p> <p>İş birlikleri sürdürülebilir şekilde devam ettirilmelidir.</p>
<b>Okul İçi Analiz</b>	<p>LGS puanıyla protokol sınıfına kaydolan öğrencilerimizde akademik ve sosyal başarı diğer öğrencilere göre daha iyi durumdadır.</p> <p>Tüm öğretmenlerimiz hizmet içi eğitim faaliyetlerine katılım göstermektedir.</p>	<p>Öğrencilerin genelinin akademik başarısını artıracak önlemler geliştirilmelidir.</p> <p>Öğretmenlerin mesleki gelişimlerini güncel tutacak özel eğitimlere gönüllü olarak katılması, kitap okuma grupları oluşturmasıve paylaşımlar yapması yararlı olacaktır.</p>

### **3.GELECEĞE BAKIŞ**

#### **3.1.Misyon**

Değişen dünya şartlarında hayat boyu öğrenmeyi ilke edinen ve okulda yapılan mesleki eğitimi iş ve hizmet hayatının gerektirdiği şartlarda gerçekleştiren bir kurum olarak ülkemizin geleceği için çalışkan,paylaşımıcı ve pozitif düşünen bireyler yetiştirmektedir.

#### **3.2.Vizyon**

Mesleki ve teknik eğitimde, yetiştirdiği mezunlarıyla ülkemizde adında adından söz ettiren, bireylerin mesleki ve kişisel ihtiyaçlarını karşılayan ulusal ve uluslararası akredite edilmiş bölgesinde ve ülkesinde saygın ve tercih edilen önder bir kurum olmaktadır.

#### **3.3.Temel Değerler**

1. Türk Milli Eğitimi Temel Kanununda ifade edilen; Türk Milli Eğitiminin Genel Amaçları, Temel İlkeleri ve ATATÜRK İlke ve İnkılapları doğrultusunda işimizi yaparız.
2. Konuları kanun, yönetmelik, emir ve genelgeler çerçevesinde önyargısız, şartsız ve iyi niyetle değerlendiririz.
3. Güçlü bir toplumun, iyi bir eğitimle mümkün oluşturulacağını bilincindeyiz.
4. Ülkemizin geleceği konusundaki görev ve sorumluluklarımızın bilincindeyiz.
5. “En iyi olmak en iyi hizmeti vermekle ve doğru algılanmakla sağlanır.” İncındayız.
6. Öğrenmenin sürekliliğine inanıyor ve sınırsız olduğunu biliyoruz.
7. Sosyal, kültürel, sportif ve sanatsal etkinliklere katılır ve organizasyonlar yaparız.
8. Bizim için zaman değerlidir, zamanı planlı ve bilinçli kullanırız
- 9-“Başarmak için inanmak esastır” düşüncesindeyiz.
- 10- Teknolojiyi yakından takip eder, kullanılmasını sağlarız.

## 4. AMAÇ, HEDEF VE STRATEJİLERİN BELİRLENMESİ

### 4.1. AMAÇLAR

#### TEMA: EĞİTİM ÖĞRETİME ERİŞİM VE KATILIM

Eğitim öğretime erişim ve katılım , okullaşma , devam ve devamsızlık, oryantasyon, özel eğitime ihtiyaç duyan bireylerin eğitime erişimi, yabancı öğrencilerin eğitime erişimi ve hayat boyu öğrenme kapsamında yürütülen faaliyetlerin ele alındığı temadır.

**Stratejik Amaç 1:** Öğrencilerin eğitim ve öğretime etkin katılımlarıyla tamamlamalarını sağlamak.

#### TEMA: EĞİTİM VE ÖĞRETİMDE KALİTE

Eğitim ve öğretimde kalitenin artırılması başlığı esas olarak eğitim ve öğretim faaliyetinin hayata hazırlama işlevinde yapılacak çalışmaları kapsamaktadır.

**Stratejik Amaç 2:** Ulusal ve uluslararası alanda mesleki yeterliliği ile kabul gören, mesleki değerlere sahip, yaratıcı, yenilikçi, girişimci, üretken, ekonomiye değer katan ehil işgücü yetiştirilmesi sağlanacaktır.

#### TEMA: KURUMSAL KAPASİTE

**Stratejik Amaç 3:** Okulun amaçlarına ulaşmasını sağlayacak kurumsal imkân ve yetkinlikler verimli ve sürdürülebilir bir şekilde geliştirilecektir.

### 4.2. HEDEFLER

**Stratejik Amaç 1:** Öğrencilerin eğitim ve öğretime etkin katılımlarıyla tamamlamalarını sağlamak.

**Stratejik Hedef 1.1:** Öğrencilerin okula erişim, devam ve okulu tamamlama oranları artırılabilecektir.

**Stratejik Hedef 1.2:** Öğrencilerin ders dışı etkinliklere katılım oranları artırılabilecektir.

**Stratejik Amaç 2:** Ulusal ve uluslararası alanda mesleki yeterliliği ile kabul gören, mesleki değerlere sahip, yaratıcı, yenilikçi, girişimci, üretken, ekonomiye değer katan ehil işgücü yetiştirilmesi sağlanacaktır.

**Stratejik Hedef 2.1:** Öğrencilerin genel derslerdeki başarı ortalamaları artırılabilecektir.

**Stratejik Hedef 2.2:** Öğrencilerin mesleki beceri ve yetkinlikleri geliştirilecektir.

**Stratejik Hedef 2.3:** Bir üst öğrenime yerleşen mesleki ve teknik ortaöğretim öğrencileri sayısı artırılabilecektir.

**Stratejik Amaç 3:** Okulun amaçlarına ulaşmasını sağlayacak kurumsal imkân ve yetkinlikler verimli ve sürdürülebilir bir şekilde geliştirilecektir.

**Stratejik Hedef 3.1:** Okulun fiziki mekânlarının okulun ihtiyaç ve hedefleri doğrultusunda iyileştirilmesi sağlanacaktır.

**Stratejik Hedef 3.2:** Eğitim ve öğretimin bilişsel, duyuşsal ve davranışsal açıdan sağlıklı ve güvenli bir ortamda gerçekleştirilmesi için okul sağlığı ve güvenliği geliştirilecektir.

### 4.3. PERFORMANS GÖSTERGELERİ

#### Amaç, Hedef, Gösterge ve Stratejilere İlişkin Kartlar

<b>AMAÇ 1.</b>	Okullaşma oranlarını artıran, öğrencilerin uyum ve devamsızlık sorunlarını gideren etkin bir yönetim yapısı kurulacaktır.								
<b>Hedef 1.1.</b>	<b>Öğrencilerin okula erişim, devam ve okulu tamamlama oranları artırılacaktır.</b>								
<b>Pergormans Göstergeleri</b>	<b>Hedefe Etkisi</b>	<b>Başlangıç Değeri</b>	<b>1.Yıl</b>	<b>2.Yıl</b>	<b>3.Yıl</b>	<b>4.Yıl</b>	<b>5.Yıl</b>	<b>İzleme Sıklığı</b>	<b>Rapor Sıklığı</b>
<b>PG 1.1.1.</b>	%60	%27	%25	%22	%19	%17	%15	Haftalık	Haftalık
<b>PG 1.1.2</b>	%40	%11	%38	%36	%34	%32	%30	Aylık	Aylık
<b>PG 1.1.1.</b>	Bir eğitim ve öğretim yılında devamsızlık süresi 20 günden (mazeretli ve mazeretsiz) fazla olan öğrenci oranı (%)								
<b>PG 1.1.2</b>	Bir eğitim ve öğretim yılında sınıf tekrar eden öğrenci oranı (%)								
<b>Koordinatör Birim</b>	Okul Yönetimi,								
<b>İş Birliği Yapılacak Birimler</b>	Sınıf Öğretmenleri , Rehberlik Servisi , Öğrenci Velileri								
<b>Riskler</b>	Veli iletişim ve adres bilgilerine ulaşılamaması , BEP’li öğrencilerin RAM güncelleme eksiklikleri.								
<b>Stratejiler</b>	Öğrencilerin devamsızlık nedenleri belirlenecek, öğrenci ve veli iş birliğiyle bu nedenleri ortadan kaldırmaya yönelik çalışmalar yürütülecektir. Okul ortamının öğrenciler için cazip hale gelmesini sağlayacak sosyal, sportif vb. imkânlar artırılacaktır. Özel eğitim ihtiyacı olan öğrencilerin uygun alanda eğitim alabilmeleri için rehberlik ve yönlendirme faaliyetleri yapılacaktır. Öğrencilerin okula, okul kültürüne ve eğitim alacakları alana uyumunu güçlendirmek için çalışmalar yürütülecektir.								
<b>Maliyet Tahmini</b>	10.000 TL/Yıllık								
<b>Tespitler</b>	Velilere ulaşılamama durumlarında okullaşma oranının istenilen duruma ulaşılamaması								
<b>İhtiyaçlar</b>	SMS bilgilendirme sistemi, öğrenci adres ve telefon bilgilerinin güncel olması								

<b>AMAÇ 1.</b>	<b>Okullaşma oranlarını artıran, öğrencilerin uyum ve devamsızlık sorunlarını gideren etkin bir yönetim yapısı kurulacaktır.</b>								
<b>Hedef 1.2.</b>	<b>Öğrencilerin ders dışı etkinliklere katılım oranları artırılabacaktır.</b>								
<b>Pergormans Göstergeleri</b>	<b>Hedefe Etkisi</b>	<b>Başlangıç Değeri</b>	<b>1.Yıl</b>	<b>2.Yıl</b>	<b>3.Yıl</b>	<b>4.Yıl</b>	<b>5.Yıl</b>	<b>İzleme Sıklığı</b>	<b>Rapor Sıklığı</b>
<b>PG 1.2.1.</b>	%60	%58	%60	%65	%70	%75	%80	Aylık	Aylık
<b>PG 1.2.2</b>	%40	%60	%63	%66	%69	%72	%75	Aylık	Aylık
<b>PG 1.2.1.</b>	Bir eğitim ve öğretim yılında bilimsel, sosyal, kültürel, sanatsal ve sportif alanlarda kurum içi ve kurum dışı en az iki faaliyete katılan öğrenci oranı (%)								
<b>PG 1.2.2</b>	Bir eğitim ve öğretim yılında yerel, ulusal ve uluslararası proje, yarışma vb. etkinliklere katılan öğrenci oranı (%)								
<b>Koordinatör Birim</b>	Okul Yönetimi								
<b>İş Birliği Yapılacak Birimler</b>	Sosyal Etkinlikler Kurulu , Zümreler, Öğrenci Kulüpleri, Spor Kulübü ve Proje Takımları								
<b>Riskler</b>	Ekonomik sebepler Öğrencilerin faaliyetlere olan motivasyonları ve ilgileri Öğretmenlerin iş yükünün fazla olması								
<b>Stratejiler</b>	Her bir öğrencinin bir kulüp faaliyetinde aktif olarak yer alması sağlanarak kulüp faaliyetlerinin etkinliği artırılabacaktır Öğrencilerin yerel, ulusal ve uluslararası proje ve yarışmalara katılmaları teşvik edilecektir Okulda eğitimi verilen meslek alanlarının öğretim programı kazanımlarına uygun olarak kurum dışı etkinliklere katılım teşvik edilecektir								
<b>Maliyet Tahmini</b>	120.000TL/Yıllık								
<b>Tespitler</b>	Ders dışı faaliyetlerin uygulamasının değiştirilerek ders olarak işlenmesi verimi artıracaktır.								
<b>İhtiyaçlar</b>	İletişim , kırtasiye ve özalit , ulaşım , yiyecek içecek vb harcamalar								

<b>AMAÇ 2.</b>	<b>Ulusal ve uluslararası alanda mesleki yeterliliği ile kabul gören, mesleki değerlere sahip, yaratıcı, yenilikçi, girişimci, üretken, ekonomiye değer katan ehil işgücü yetiştirilmesi sağlanacaktır.</b>								
<b>Hedef 2.1.</b>	<b>Öğrencilerin genel derslerdeki başarı ortalamaları artırılabacaktır.</b>								
<b>Pergormans Göstergeleri</b>	<b>Hedefe Etkisi</b>	<b>Başlangıç Değeri</b>	<b>1.Yıl</b>	<b>2.Yıl</b>	<b>3.Yıl</b>	<b>4.Yıl</b>	<b>5.Yıl</b>	<b>İzleme Sıklığı</b>	<b>Rapor Sıklığı</b>
<b>PG 2.1.1.</b>	%50	%55	%60	%63	%66	%69	%72	2 Ay	2Ay
<b>PG 2.1.2</b>	%50	2	3	3	4	4	5	Haftalık	2Ay
<b>PG 2.1.1.</b>	Ortak dersler not ortalaması								
<b>PG 2.1.2</b>	Öğrenci başına okunan kitap ortalaması								
<b>Koordinatör Birim</b>	Okul Yönetimi								
<b>İş Birliği Yapılacak Birimler</b>	Zümreler , Rehberlik Servisi , Veliler								
<b>Riskler</b>	Ekonomik sebepler , Motivasyon düşüklüğü Veli ilgisinin yetersiz olması Disiplin								
<b>Stratejiler</b>	Okulda düzenlenen münazara, panel vb. etkinlikler vasıtasıyla öğrencilerin dili kullanma ve kendilerini ifade etme becerileri geliştirilecektir Öğrencilerin kitap okumasını teşvik etmek için etkinlikler düzenlenecektir Derslerde proje tabanlı yöntem kullanılarak öğrencilerin analiz, sentez ve değerlendirme becerilerinin geliştirilmesi sağlanacaktır.								
<b>Maliyet Tahmini</b>	10.000 TL / Yıllık								
<b>Tespitler</b>	Öğrencilerdeki öğrenilmiş çaresizlik psikolojisinin olumsuz etkisi Dijital ve sosyal medya bağımlılığının olumsuz etkileri Günlük ders saatlerinin fazla olması Ders çeşidinin fazla olması								
<b>İhtiyaçlar</b>	Dijital ve basılı ders materyali Okuma kitapları vb.								



<b>AMAÇ 2.</b>	<b>Ulusal ve uluslararası alanda mesleki yeterliliği ile kabul gören, mesleki değerlere sahip, yaratıcı, yenilikçi, girişimci, üretken, ekonomiye değer katan ehil işgücü yetiştirilmesi sağlanacaktır.</b>								
<b>Hedef 2.2.</b>	<b>Öğrencilerin mesleki beceri ve yetkinlikleri geliştirilecektir.</b>								
<b>Pergormans Göstergeleri</b>	<b>Hedefe Etkisi</b>	<b>Başlangıç Değeri</b>	<b>1.Yıl</b>	<b>2.Yıl</b>	<b>3.Yıl</b>	<b>4.Yıl</b>	<b>5.Yıl</b>	<b>İzleme Sıklığı</b>	<b>Rapor Sıklığı</b>
<b>PG 2.2.1.</b>	%40	65	68	71	74	77	80	Dönemlik	Dönemlik
<b>PG 2.2.2</b>	%40	73	75	77	79	81	83	Yıllık	Yıllık
<b>PG 2.2.3</b>	%20	3	3	3	3	3	3	Dönemlik	Dönemlik
<b>PG 2.2.1.</b>	Meslek dersleri yıl sonu puan ortalaması								
<b>PG 2.2.2</b>	Beceri eğitimi yıl sonu puan ortalaması								
<b>PG 2.2.3</b>	Öncelikli olarak yapay zekâ, ileri teknoloji vb. alanlarda yerel, ulusal ve uluslararası boyutlarda katılım sağlanan etkinlik sayısı								
<b>Koordinatör Birim</b>	Okul Yönetimi								
<b>İş Birliği Yapılacak Birimler</b>	Meslek Zümreleri, Veliler, Rehberlik Servisi,Sosyal Etkinlikler Kurulu , Kulüpler								
<b>Riskler</b>	Ekonomik sebepler , Motivasyon düşüklüğü Veli ilgisinin yetersiz olması Disiplin								
<b>Stratejiler</b>	Meslek derslerinde proje tabanlı yöntem kullanılarak öğrencilerin analiz, sentez ve değerlendirme becerilerinin geliştirilmesi sağlanacaktır. Mesleki ve teknik eğitimle ilgili yerel, ulusal ve uluslararası boyutta düzenlenen etkinliklere katılım sağlanacaktır								
<b>Maliyet Tahmini</b>	10.000 TL / Yıllık								
<b>Tespitler</b>	Öğrencilerdeki öğrenilmiş çaresizlik psikolojisinin olumsuz etkisi Dijital ve sosyal medya bağımlılığının olumsuz etkileri Günlük ders saatlerinin fazla olması Ders çeşidinin fazla olması								
<b>İhtiyaçlar</b>	Mesleki gelişim ve sektörel işbirliklerinin artırılması								

<b>AMAÇ 2.</b>	<b>Ulusal ve uluslararası alanda mesleki yeterliliği ile kabul gören, mesleki değerlere sahip, yaratıcı, yenilikçi, girişimci, üretken, ekonomiye değer katan ehil işgücü yetiştirilmesi sağlanacaktır.</b>								
<b>Hedef 2.3.</b>	<b>Bir üst öğrenime yerleşen mesleki ve teknik ortaöğretim öğrencileri sayısı artırılabacaktır.</b>								
<b>Pergormans Göstergeleri</b>	<b>Hedefe Etkisi</b>	<b>Başlangıç Değeri</b>	<b>1.Yıl</b>	<b>2.Yıl</b>	<b>3.Yıl</b>	<b>4.Yıl</b>	<b>5.Yıl</b>	<b>İzleme Sıklığı</b>	<b>Rapor Sıklığı</b>
<b>PG 2.3.1.</b>	%50	%10	%12	%12	%13	%13	%14	Yıllık	Yıllık
<b>PG 2.3.2</b>	%30	%6	%8	%8	%10	%10	%12	Yıllık	Yıllık
<b>PG 2.3.3</b>	%20	%1	%2	%2	%3	%3	%4	Yıllık	Yıllık
<b>PG 2.3.1.</b>	Alanında bir üst öğrenime yerleşen öğrenci oranı								
<b>PG 2.3.2</b>	Ön lisans programlarına yerleşen öğrenci oranı								
<b>PG 2.3.3</b>	Lisans programlarına yerleşen öğrenci oranı								
<b>Koordinatör Birim</b>	Okul Yönetimi								
<b>İş Birliği Yapılacak Birimler</b>	Zümreler, Rehberlik Servisi ve Veliler								
<b>Riskler</b>	Ekonomik sebepler , Motivasyon düşüklüğü Veli ilgisinin yetersiz olması Disiplin								
<b>Stratejiler</b>	Dijital platformlarla öğrenciler akademik anlamda desteklenecektir. Öğrencileri ilgi, yetenek ve ihtiyaçları doğrultusunda bir üst öğrenim programına hazırlayacak mesleki ve eğitsel rehberlik faaliyetleri yürütülecektir.								
<b>Maliyet Tahmini</b>	5.000TL /Yıllık								
<b>Tespitler</b>	Öğrencilerdeki öğrenilmiş çaresizlik psikolojisinin olumsuz etkisi Dijital ve sosyal medya bağımlılığının olumsuz etkileri Günlük ders saatlerinin fazla olması Ders çeşidinin fazla olması DYK'ya öğrenci katılımının yetersiz olması sebebiyle sürdürülebilir olmaması								
<b>İhtiyaçlar</b>	Üniversite tanıtım, kariyer günleri, mesleki alan tanıtımlarının artırılması								

<b>AMAÇ 3.</b>	Okulun amaçlarına ulaşmasını sağlayacak kurumsal imkân ve yetkinlikler verimli ve sürdürülebilir bir şekilde geliştirilecektir.								
<b>Hedef 3.1.</b>	Okulun fiziki mekânlarının okulun ihtiyaç ve hedefleri doğrultusunda iyileştirilmesi sağlanacaktır..								
<b>Pergormans Göstergeleri</b>	<b>Hedefe Etkisi</b>	<b>Başlangıç Değeri</b>	<b>1.Yıl</b>	<b>2.Yıl</b>	<b>3.Yıl</b>	<b>4.Yıl</b>	<b>5.Yıl</b>	<b>İzleme Sıklığı</b>	<b>Rapor Sıklığı</b>
<b>PG 3.1.1.</b>	%50	16	2	1	1	1	1	Yıllık	Yıllık
<b>PG 3.1.2</b>	%50	%55	%55	%56	%57	%58	%60	Günlük	Aylık
<b>PG 3.1.1.</b>	İyileştirilen fiziki mekân (derslik, spor salonu, kütüphane, pansiyon vb.) sayısı								
<b>PG 3.1.2</b>	Fiziksel mekanların temizlik ve hijyenine ilişkin memnuniyet oranı (%)								
<b>Koordinatör Birim</b>	Okul Yönetimi								
<b>İş Birliği Yapılacak Birimler</b>	İnşaat Emlak Destek hizmetleri İŞKUR Okul Aile Birliği								
<b>Riskler</b>	İş sağlığı ve güvenliği yönetmeliğine uygunluk								
<b>Stratejiler</b>	Okulun fiziki mekânlarının durum tespiti yapılacak ve iyileştirilmesi için önceliklendirilmiş bir plan doğrultusunda çalışmalar yapılacaktır. Fiziki mekânların iyileştirilmesi için kamu idareleri, belediyeler ve işverenlerle iş birlikleri yapılacaktır. Atölye ve laboratuvarların iyileştirilmesi için sektör ile iş birlikleri yapılacaktır. Temizlik ve hijyen memnuniyet düzeyi belirlemek için anketler uygulanarak yapılacak değerlendirmeler sonucunda gerekli tedbirler alınacaktır.								
<b>Maliyet Tahmini</b>	300.000TL/ Yıllık								
<b>Tespitler</b>	Müdür Odası, mutfak, fen laboratuvarı, kütüphane , spor salonu, müzik atölyesi , resim atölyesi, robotik atölyesi, ulaştırma laboratuvarı, arşiv, spor odası, mescit, iç ve dış boya, elektrik tesisatı ve aydınlatma ,öğretmen ve öğrenci tuvaletleri yenilenmiştir.								
<b>İhtiyaçlar</b>	Öğretmenler odası , öğrenci sıraları , yangın merdiveni, kantine acil çık kapısı açılması, giriş merdivenine küpeşte eklentisi, erişilebilirliğin kolaylaştırılması için ihtiyaçların giderilmesi								

<b>AMAÇ 3.</b>	Okulun amaçlarına ulaşmasını sağlayacak kurumsal imkân ve yetkinlikler verimli ve sürdürülebilir bir şekilde geliştirilecektir.									
<b>Hedef 3.2.</b>	Eğitim ve öğretimin bilişsel, duyuşsal ve davranışsal açıdan sağlıklı ve güvenli bir ortamda gerçekleştirilmesi için okul sağlığı ve güvenliği geliştirilecektir.									
<b>Pergormans Göstergeleri</b>	<b>Hedefe Etkisi</b>	<b>Başlangıç Değeri</b>	<b>1.Yıl</b>	<b>2.Yıl</b>	<b>3.Yıl</b>	<b>4.Yıl</b>	<b>5.Yıl</b>	<b>İzleme Sıklığı</b>	<b>Rapor Sıklığı</b>	
<b>PG 3.2.1.</b>	%50	43	40	37	34	31	28	2Hafta	2Hafta	
<b>PG 3.2.2.</b>	%50	8	8	8	8	8	8	2 Ay	2Ay	
<b>PG 3.2.1.</b>	Disiplin kuruluna sevk edilen olayı sayısı									
<b>PG 3.2.2.</b>	Afet ve acil durum tatbikat sayısı									
<b>Koordinatör Birim</b>	Okul Yönetimi									
<b>İş Birliği Yapılacak Birimler</b>	Disiplin Kurulu , İSG Kurulu Üyeleri, Afet Hazırlık ve Sivil Savunma Kulübü, Rehberlik Servisi, Öğretmenler ve Veliler									
<b>Riskler</b>	Veli ilgisizliği , Ekonomik yetersizlikler Akran zorbalığı Dijital ve sosyal medya bağımlılığının olumsuz etkileri Sigara bağımlılığı Milli manevi değerlerin yeni nesilde içselleştirilmemesi Öğrencilerin tüm tatbikatlara rağmen yeterince afet bilincinin içselleştirilmemesi									
<b>Stratejiler</b>	Öğrenci, öğretmen ve velilerde farkındalık oluşturmak için bağımlılıkla mücadele, akran zorbalığı, siber zorbalık, sağlıklı beslenme ve obezite, hijyen, bulaşıcı hastalıklar ve gıda güvenliği gibi konularda alan uzmanları ile iş birliğinde eğitimler düzenlenecektir. Okulda yaşanan disiplin olaylarının nedeni rehber öğretmen koordinasyonunda sınıf rehber öğretmeni ve öğrencilerin diğer öğretmenleriyle iş birliğinde tespit edilerek bu konuda çalışmalar yapılarak öğrencilerin ve velilerin farkındalıkları artırılacaktır. Başarılı ve örnek davranış sergileyen öğrencilerin onur belgesiyle ödüllendirilmesi ve bu öğrencilerin diğer öğrencilere örnek olması sağlanacaktır. Okulun afet ve acil durum eylem planının güncel tutulması sağlanacaktır. Afet ve acil durum tatbikatları düzenlenecektir									
<b>Maliyet Tahmini</b>	100.000TL/Yıllık									
<b>Tespitler</b>	Öğrenci disiplin kurulan gönderilmeden önce enaz iki defa öğrenci ve velli ile rehberlik görüşmesi sağlanıyor , davranışın tekrarı durumunda disiplin kurulan sev ediliyor Afet Hazırlık ve Sivil Savunma Kulübü ile Acil Durum Eylem Planı güncel tutularak tüm koridorlara asılıyor Yangın ,deprem , çalışan tahliyesi ,KBRN eğitimleri ve tatbikatları yıl içinde enaz iki defa gerçekleştiriliyor.									
<b>İhtiyaçlar</b>	Tüm öğretmenlerin en az 10 öğrenci ile bireysel ilgilenmesi Öğrenci meclisi üyelerinin tüm sınıflarda akran eğitimi boyutunda örnek olması Yangın merdiveni eklenmesi Kantine acil çıkış kapısı açılması Okulun iletişim kesintisi halinde kullanabileceği uydu telefonu, pilli radyo, megafon ve jeneratör									

#### 4.4.Stratejilerin Belirlenmesi

Stratejiler oluşturulurken cevaplanması gereken sorular yukarıdaki **Amaç, Hedef, Gösterge ve Stratejilere İlişkin Kartlarda detaylıca belirtilmiştir.**(Hedeflere ulaşmada karşılaşılabilecek sorunlar nelerdir? Hedeflere ulaşmak için izlenebilecek alternatif yol ve yöntemler nelerdir? Alternatiflerin maliyetleri ile olumlu ve olumsuz yönleri nelerdir?)

#### 4.5.Maliyetlendirme

**Tablo 29.Tahmini Maliyet Tablosu**

	2024	2025 %14 Enf.	2026 %9 Enf.	2027 %5 Enf.	2028 %5 Enf.	Toplam Maliyet
<b>Amaç 1</b>	130.000	148.200	161.538	169.615	178.096	787.449
<b>Hedef 1.1</b>	10.000	11.400	12.426	13.047	13.700	60.573
<b>Hedef 1.2</b>	120.000	136.800	149.112	156.567	164.396	726.875
<b>Amaç 2</b>	25.000	28.500	31.065	32.618	34.250	151.433
<b>Hedef 2.1</b>	10.000	11.400	12.426	13.047	13.700	60.573
<b>Hedef 2.2</b>	10.000	11.400	12.426	13.047	13.700	60.573
<b>Hedef 2.3</b>	5.000	5.700	6.213	6.524	6,850	30.287
<b>Amaç 3</b>	400.000	456.000	497.040	521.892	547.986	2.422.918
<b>Hedef 3.1</b>	300.000	342.000	327.000	343.350	360.518	1.672.868
<b>Hedef 3.2</b>	100.000	114.000	124.260	130.473	136.996	605.729
<b>Genel Yönetim Giderleri</b>	100.000	114.000	124.260	130.473	136.996	605.729
<b>TOPLAM</b>	655.000	746.700	813.903	854.598	897.328	3.967.529

## 5.İZLEME VE DEĞERLENDİRME

İzleme ve değerlendirme sürecinde yapılması gereken hususlar **Amaç, Hedef, Gösterge ve Stratejilere İlişkin Kartlarda detaylıca belirtilmiştir**. İzleme ve değerlendirmeden sorumlu birim ve kişilerin çalışmaları 02 Nisan 2024 tarihinde başlayacaktır. Aşağıda belirtilen izleme ve değerlendirme şablonu örnek olarak kullanılacaktır.

**Tablo30. İzleme ve Değerlendirme Şablonu**

2024-2025 Eğitim Öğretim Yılı Stratejik Plan İzleme ve Değerlendirme Tablosu					
A1					
H1.1					
Hedef 1.1 Performansı					
Sorumlu Birim					
Performans Göstergesi	Hedefe Etkisi (%)	Plan Dönemi Başlangıç Değeri *(A)	İzleme Dönemindeki Yıl Sonu Hedeflenen Değer (B)	İzleme Dönemindeki Gerçekleşme Değeri (C)	Performans (%) (C-A)/(B-A)
PG 1.1.1 Her dönem sınıf velilerine yönelik düzenlenen etkinlik sayısı					
PG 1.1.2 En az bir aile eğitimi alan veli oranı (yüzde)					
Hedefe İlişkin Değerlendirmeler					